

## Dans le secret des dieux

d'Alain Dag'Naud



Ce récit s'ouvre au commencement du monde : la Nuit, le Jour, l'Éther, puis la Terre et la Mer surgissent du néant. Peu à peu les dieux apparaissent : chacun prend sa place au sommet de l'Olympe et décline ses pouvoirs. En maître de cérémonie, **Zeus, roi des dieux**, nous présente sa famille au sens le plus large. On y découvre alors des relations tumultueuses, des sentiments exacerbés, mais toujours une **vraie envie de vivre...** même éternellement. **Des dieux tellement humains !** Une version de la mythologie grecque facilement accessible qui associe pleinement **culture et plaisir de lire**. Le parcours de lecture peut être conduit sur une durée de **trois semaines**. Il inclura des lectures à haute voix de l'enseignant, des lectures oralisées par les élèves, des lectures silencieuses faites en classe ou hors de la classe.

page 5

Je découvre l'histoire 

Les questions de la page 5 sont destinées à faire découvrir l'œuvre aux élèves, à susciter leur questionnement, à cristalliser leurs attentes de lecture.

### Première partie (pp. 7-16)

page 6

Je relis et je comprends mieux 

1

Retrouver les noms d'êtres monstrueux du monde souterrain d'Érèbe en relisant les pages 8 et 9.

Noms des êtres monstrueux	Caractéristiques
<i>Les trois Érinyes</i>	Leur robe noire est tachée de sang car elles fouettent les coupables. Prononcer leur nom porte malheur.
<i>Cerbère</i>	Ce chien à plusieurs têtes et à queue de dragon garde l'entrée des enfers et dévore ceux qui tentent d'en sortir.
<i>Échidna</i>	Elle a un buste et une tête de jeune fille, et le bas du corps d'un serpent venimeux.
<i>Les Moires (Clotho, Lachésis, Atropos)</i>	Elles sont vêtues de blanc et filent le destin de chaque homme sur leur quenouille.
<i>Thanatos</i>	Il porte une torche et accompagne le défunt lors de son passage dans l'au-delà.
<i>Chimère</i>	Elle a trois têtes d'animaux (lion, chèvre, serpent). Elle crache le feu et dévore ceux qu'elle rencontre.

2

Reprendre la première phrase du deuxième paragraphe mais au présent : Gaia, la Terre, se marie avec le Ciel, que l'on nomme *Ouranos*.

Citer les enfants issus de leur union : douze Titans (six garçons et six filles), des Géants aux cent bras, le serpent Python et toute une famille de monstres.

3

Zeus est le fils de *Cronos*, le plus jeune des Titans, et de l'une des Titanides, *Rhèa*.

4

Dire ce que Cronos fait des nouveau-nés dont il est le père. Pour quelle raison ?

Zeus a failli ne jamais voir le jour *parce que son père, Cronos*, ayant appris que l'un de ses enfants s'emparerait un jour de son trône, *avalait ses enfants tout crus dès leur naissance*.

Expliquer comment Rhèa a fait pour le sauver puis le cacher.

page 7

Je choisis un texte à écrire 

### Le monstre mythologique

Pour aider les élèves à imaginer un être mythologique monstrueux comme ceux rencontrés dans l'histoire, on s'appuiera sur deux exemples d'êtres monstrueux présentés dans le récit : Campé et les Cyclopes.

5

Campé est *la gardienne du Tartare et une alliée de Cronos*.

Préciser à quelle occasion Zeus la rencontre.

6

La phrase de la page 15 qui décrit Campé est la suivante : « Elle

était affreuse avec ses écailles sur tout le corps, ses doigts longs et crochus et son dard de scorpion sur le dos. »

7

La particularité des Cyclopes est qu'ils ont *un œil unique*, gros comme une roue.

8

Pour donner un nom à la créature mythologique imaginée, les élèves peuvent déformer des noms d'êtres déjà existants ou inventer des noms purement imaginaires (ne pas hésiter à utiliser des lettres comme le *h* ou le *y*).

9

Faire décrire et dessiner le monstre aux élèves, qui pourront lui donner une apparence mi-humaine, mi-animale comme Échidna, une apparence animale comme Chimère et Cerbère ou un peu plus humaine comme le Cyclope.

Penser à accentuer et à exagérer les attributs (mains gigantesques, etc.) ou à détourner des fonctions (respirer par une oreille, cracher du feu par les yeux, etc.).

On associe souvent la monstruosité à la cruauté et à la méchanceté, à tort bien sûr : l'être imaginé peut être bienfaisant et généreux.

page 8

### La corne d'abondance

10

Zeus a pris cette corne à la chèvre *Amalthée*.

Indiquer ce que Zeus a fait de la peau de la chèvre.

11

En plus des fruits et des richesses offerts sans limite par la corne, Zeus peut désirer *d'autres types de nourritures (des viandes, des fromages, des desserts), des boissons, des armes, des vêtements, des personnes à ses côtés*, etc.

12

Faire détailler aux élèves les différentes choses offertes à Zeus par la corne dans les parties entre parenthèses en les séparant par des virgules : *De la corne, en abondance sortaient des fruits (des ananas, des bananes, des prunes, du raisin), des richesses (des lingots d'or, des pierres précieuses, des bijoux)...*

Continuer la liste en fonction des différents choix effectués.

### Je joue avec la langue

13

C'est *Métis*, la déesse de la sagesse, qui parle.

14

Sept phrases composent le passage.

15

« Tu es Zeus. Je connais ton histoire. Je vais t'aider. Prends ce flacon. Il contient une boisson magique. Fais-la boire à ton père ! Va, maintenant ! »

16

Remarquer que certains verbes ont un sujet, d'autres pas.

Les verbes qui ont un sujet sont *au présent de l'indicatif*, ceux qui n'en ont pas sont *au présent de l'impératif* (en tête de phrase).

17

« Tu es Zeus. Je connais ton histoire. Je vais t'aider. Prends ce flacon. Il contient une boisson magique. Fais-la boire à ton père ! Va, maintenant ! »

page 9

### Je dis, je joue un passage

18

Gaïa s'adresse aux Titans.

Elle veut que les Titans se révoltent contre leur père Cronos.

19

Les trois Titans concernés dans ce passage sont : *Mnémosyne, Japet et Cronos*.

20

« Gaïa leur dit :

« **Votre père vous retient prisonniers ici.**

– **Mais que pouvons-nous faire ?** répondit une Titanide, la belle Mnémosyne, déesse de la Mémoire.

– **Vous révolter**, répondit sa mère.

– **Nous n'oserons jamais l'affronter. Il est notre père. Nous lui devons le respect !** » dit le Titan Japet.

Gaïa était désolée. Tout à coup, le plus jeune des Titans, Cronos, s'écria :

« **Moi, j'agirai !** »

Il accompagna sa mère jusqu'à l'air libre. La nuit était tombée. C'était parfait. Ouranos ne pouvait les voir. Gaïa murmura à l'oreille de Cronos :

« **Tiens. Prends cette serpe de silex. Je l'ai fabriquée moi-même. Tu exécuteras ta mission dans deux heures, quand Ouranos me rejoindra.** » » (pages 10-11)

21 22

Chacun des Titans a sa propre réaction.

*Mnémosyne est hésitante.*

*Japet est respectueux.*

*Cronos est décidé.*

Décrire l'attitude de Gaïa.

Dire ce passage à voix haute en modifiant le ton de la voix selon la réaction de chacun des Titans.

### Je pense que... et toi ?

23

Revenir sur les circonstances de la guerre entre Zeus et Cronos et leurs alliés (pages 14 à 16).

La guerre entre Zeus et Cronos est *terrible*.

24 25

Relire le dernier paragraphe de la page 16 où figurent les paroles de Zeus lorsque son père s'est présenté devant lui.

Zeus est *indulgent* ; il n'est pas rancunier. Il envoie son père (en exil) régner sur l'île des Bienheureux, une île où il fait bon vivre.

26

Demander aux élèves ce qu'ils auraient fait à sa place. Peut-être l'auraient-ils puni ?

## Deuxième partie (pp. 17-25)

page 10

### Je relis et je comprends mieux

1

Dans la première partie de ce chapitre, Zeus se présente ; il affiche sa force et ses pouvoirs.

Or, des géants surgis de l'abîme veulent s'emparer de son royaume. Pour essayer d'arriver jusqu'au sommet de l'Olympe où vit Zeus et s'emparer de son royaume, *les géants entassent plusieurs montagnes les unes sur les autres. Ils bombardent son palais avec d'énormes blocs de pierre et des arbres enflammés.*

Zeus ne se laisse pas faire. Il se défend *en interdisant à la Lune et au Soleil de briller afin que ses ennemis ne voient plus. Il lance ensuite contre eux ses soldats aux oreilles pointues et au corps velu, montés sur des ânes dont les braiments les terrorisent. Il lance ensuite contre eux son frère Hadès avec son char funèbre, tiré par des chevaux noirs, afin de semer l'effroi.*

Sur son ordre, ils sont alors changés en rochers, en îles ou en volcans.

2

Déméter, la déesse des moissons, prend la parole pour confier ce qui lui est arrivé.

*Sa fille, Perséphone, a été enlevée par Hadès, le roi des morts. Déméter était désespérée, ce qui eut des conséquences néfastes sur les récoltes. Zeus intercèda auprès d'Hadès et obtint que Perséphone soit rendue à sa mère deux tiers de l'année.*

Indiquer aux élèves qu'il s'agit d'une explication donnée à la succession des saisons.

3

Relire le début du chapitre « Héra, l'épouse jalouse » (page 22).

Héra veut pousser les Grecs à faire la guerre contre Troie *afin de se venger de Pâris, fils de Priam, roi de Troie. Elle veut le punir car il ne lui a pas offert la pomme donnée par Éris, ne la désignant pas ainsi comme la femme la plus belle.*

4

Les femmes séduites par Zeus pages 23 à 25 sont : *Alcmène, femme d'Amphitryon ; la princesse Europe ; Sémélé ; la prêtresse Io.*

Donner pour chacune d'elles les circonstances et conséquences des rencontres.

Retrouver la phrase (page 25) dite par Héra qui montre que la liste des femmes séduites par Zeus n'est pas achevée.

page 11

Je choisis un texte à écrire 

Voyage sur un cheval ailé

5

Le cheval ailé de l'histoire, évoqué à la page 21, se nomme *Pégase*. Il est le fils de Poséidon, le dieu des mers et des fleuves.

6

Les deux phrases de la page 21 qui décrivent brièvement ce cheval sont : « *Avec ses ailes sur les flancs, il galope fièrement à travers les cieux. Il est vif comme une rafale de vent.* »

7

Pour donner un nom au cheval ailé, on peut par exemple trouver des mots connotant la vitesse : « tornade », « éclair », etc.

8

Les élèves peuvent s'inspirer de l'histoire pour choisir quels paysages seront survolés : *mers, plaines, forêts, grandes étendues de terres, vastes prairies, montagnes escarpées*, etc. On peut aussi se documenter sur les monuments antiques d'une ville comme Athènes à cette époque.

9

Les personnages mythologiques aperçus peuvent être *des dieux, des héros, des créatures divines maléfiques ou non*, etc.

10

Faire rédiger le récit aux élèves en s'aidant de la préparation et en utilisant le présent de l'indicatif et la première personne du singulier ou du pluriel. On pourra faire part des sensations ressenties.

page 12

Une métamorphose de plus

11

Par ses paroles, Zeus montre l'étendue de ses pouvoirs. Trois métamorphoses sont évoquées dans le texte dans différents passages :

– Il s'est métamorphosé en *moineau* (page 18).

– Il a pris l'apparence du nommé *Amphitryon* (page 23).

– Il s'est métamorphosé en *taureau blanc* (page 23).

Indiquer la différence entre « se métamorphoser » et « se déguiser » comme l'a fait Héra (page 23).

12

Ses intentions ne sont ni de tuer ni de distraire. *Il veut séduire et tromper*. Préciser le sens de chacun des verbes proposés.

13

Zeus peut se transformer en un personnage (un mendiant), un animal (un dragon) ou un végétal (un chêne).

Rechercher d'autres métamorphoses de Zeus évoquées dans la mythologie (cygne, aigle, nuage, pluie d'or, etc.).

14

Se demander quelles sont les raisons pour lesquelles Zeus veut se transformer. Quelle est son intention : faire peur ? provoquer la pitié ? influencer ? se venger ? séduire ? tromper ?...

Se demander quelles sont les conséquences de cette transformation. Que se passe-t-il après la transformation ? Atteint-il son objectif ? Comment réagit-on autour de lui ?...

Je joue avec la langue 

15

Les *deux-points* sont utilisés dans les deux phrases.

16

Ils servent à *préciser ce qui est évoqué* (ici, la condition et la demande).

Préciser à quoi les deux-points peuvent aussi servir : introduire une énumération, annoncer un dialogue ou monologue, etc.

17

*J'avais promis de réaliser son vœu le plus cher : apparaître avec la foudre et les éclairs.*

Noter l'emploi du verbe à l'infinitif pour obtenir cette construction de phrase.

page 13

Je dis, je joue un monologue 

18

C'est le pronom personnel sujet de la 1<sup>re</sup> personne du singulier qui est le plus employé.

« N'as-tu pas le regret de certaines de tes vengeances ? Souviens-toi de Sémélé. **Je** l'aimais. Tu t'es déguisée en vieille nourrice pour la rencontrer. Tu l'as poussée à formuler l'impossible demande : me voir dans toute ma puissance et ma gloire. **J'**ai tenté de l'en dissuader. Elle a insisté. **J'**avais promis de réaliser son vœu le plus cher. **Je** suis donc apparu avec la foudre et les éclairs. La pauvre petite est morte foudroyée. **Je** n'ai eu que le temps de sortir de son

ventre l'enfant qui allait naître. Je l'ai pris avec précaution. Avec un couteau, je me suis ouvert une entaille dans la cuisse. J'y ai introduit le bébé. J'ai recousu la peau. Il n'y avait plus qu'à attendre qu'il pousse bien au chaud. Quand le temps est venu, j'ai senti ma peau s'agiter. J'ai rouvert ma cuisse. Le petit est sorti, tout brailant. Je l'ai appelé Dionysos. Il est devenu le dieu de la vigne et du vin. » (pages 23-24)

19 Zeus s'adresse à Héra.

20 La phrase **Souviens-toi de Sémélé** montre qu'Héra connaît déjà l'histoire qu'on va lui raconter. Si Zeus lui demande de se souvenir, c'est qu'elle est à l'origine de la fin tragique de Sémélé.

21 Au début du monologue, le ton est *accusateur* et culpabilisant, mais en aucun cas agressif.

22 Il se termine par un aspect positif : *la naissance de Dionysos*, dieu de la vigne et du vin.

23 Zeus rougit mais il riposte fermement à sa femme en la culpabilisant. Il peut éprouver de la tristesse quand il évoque certains faits tragiques comme la mort de Sémélé ou de la tendresse quand il évoque la naissance de Dionysos.

Faire dire ce passage à voix haute aux élèves devant la classe.

Je pense que... et toi ? 

24 25 Relire le début de la page 19. Pour obtenir l'aide de Zeus, *il faut chercher un chêne* (c'est l'arbre préféré de Zeus) *et lui adresser une prière*. Pour faire entendre sa réponse, *Zeus se sert du bruissement du vent dans les feuilles*.

26 Demander aux élèves ce qu'ils pensent de cette façon de faire : est-ce de la magie ? de la poésie ? possible ? impossible ? etc.

### Troisième partie (pp. 26-33)

page 14 Je relis et je comprends mieux 

1 Relire le chapitre « Sacré famille » (pages 26-29) pour compléter le tableau.

Dieux et déesses	Objets qui les caractérisent
Athéna	Un bouclier nommé l'égide qui porte la tête coupée de Méduse
Apollon	Une lyre dorée à sept cordes et un arc d'argent
Artémis	Un char tiré par quatre cerfs aux bois d'or, une lance et un arc
Hermès	Une baguette magique enroulée de deux serpents appelée le caducée, et des sandales ailées

2 Relire le début de la page 30. Les douze dieux sont : Zeus, Héra, Poséidon, Hadès, Hestia, Athéna, Apollon, Artémis, Hermès ainsi qu'Arès, Héphaïstos et Aphrodite (voir page 34).

3 Le dieu Arès n'est pas aimé de ses parents Zeus et Héra *parce qu'il est trop violent*.

Expliquer ce qui lui arrive quand il est blessé au combat.

4 Relire le dernier paragraphe de la page 30 et le début de la page 31. Héphaïstos a tissé un filet de métal invisible qu'il a tendu sur le passage d'Arès pour éviter que celui-ci ne déclenche une bataille. Raconter ce qui s'est passé : Arès s'est pris dans le filet, sans pouvoir en sortir ; Héphaïstos ne l'a libéré qu'une fois la paix assurée.

page 15 J'écris un texte 

Confidences d'un dieu...

5 Héphaïstos vit *au cœur du volcan l'Etna*.

6 La phrase de la page 32 « *Je vous fais peur !* » montre qu'Héphaïstos pense ne pas être aimé. En disant cela, il anticipe sur la réaction possible de ceux qui le voient ; il sait qu'il est laid et pense qu'on ne peut l'aimer.

7 La phrase de la page 32 « *J'aide les hommes dès que je le peux.* » montre qu'Héphaïstos pense être utile.

8 Héphaïstos possède un vrai talent : *l'art de forger*. Il est le maître du feu et du travail des métaux et c'est le meilleur artisan au monde selon Zeus.

9 Relire la page 32 et faire continuer le texte aux élèves, à la première personne du singulier. Le passé composé sera utilisé dans la bulle de gauche et le présent dans la bulle de droite. Aspects négatifs : *sa laideur et sa claudication des deux jambes, le rejet et l'abandon particulièrement violents par sa mère lorsqu'elle a vu sa difformité*.

Aspects positifs : *son sauvetage et sa prise en charge par les nymphes, son métier et sa qualité de meilleur artisan du monde, ses qualités de cœur, son mariage avec la plus belle des femmes, Aphrodite, déesse de l'amour*.

page 16 Je dis, je joue un passage 

11 Hermès rit *de son stratagème (sa ruse) à l'égard d'Apollon*. Expliquer en quoi consiste cette ruse.

12 Apollon veut qu'Hermès lui rende ses bœufs. Hermès lui propose un marché : *il donne à Apollon la lyre qu'il a confectionnée dans la carapace d'une tortue et, en échange, il peut garder le troupeau*. Apollon accepte le marché.

13 Faire remarquer aux élèves qu'Hermès est à la fois le dieu des marchands et celui des voleurs.

Leur faire lire ce passage à haute voix sur un ton espiègle et moqueur pour bien souligner le tour qu'Hermès joue à Apollon.

## Je joue avec la langue

14

Conjugaison du verbe « retentir » à la 3<sup>e</sup> personne du singulier :

– au présent de l'indicatif : *il retentit*

– au passé simple : *il retentit*

Dire ce qu'on constate et rechercher d'autres verbes ayant des formes identiques au présent et au passé simple.

15

Le verbe « retentit » est au *passé simple*.

Le premier verbe de la phrase (« poussa ») est facilement identifiable comme étant au passé simple. Le second verbe de la phrase ne peut donc pas être au présent : il est bien au passé simple.

## Je pense que... et toi ?

16

Relire le passage à la page 28 et rappeler les faits.

17

En posant la question « Était-ce inévitable ? », Zeus s'interroge sur l'utilité de la mise à mort du cerf (c'est-à-dire d'Actéon précédemment transformé) et donc sur la cruauté d'Artémis au regard d'une faute qui n'était pas bien grave.

18

Demander aux élèves si la sentence est proportionnée à la faute, mais surtout ce que cela montre sur les dieux de l'Olympe (vie mêlée à celle des hommes, réactions plus humaines que divines, toute-puissance des dieux).

## page 17

### ARRÊT SUR IMAGE

1

Une enluminure est un dessin peint à la main pour décorer un texte dans un manuscrit.

Indiquer à quelle période de l'histoire de France l'enluminure était utilisée. Rechercher d'autres enluminures pour en trouver les caractéristiques graphiques, picturales et de composition (perspectives, tailles et proportions entre les différents éléments, etc.).

2

Les deux personnages représentés sont Apollon et le serpent Python.

3

La scène est à découvert : il y a un seul arbre au fond à gauche.

Les deux personnages occupent l'essentiel de l'image. Ils sont rapprochés l'un de l'autre. Apollon, vêtu en habits moyenâgeux, bande son arc et s'apprête à décocher sa flèche à bout portant vers le poitrail du serpent Python. Le serpent Python n'est pas un serpent mais un dragon, une créature très présente au Moyen Âge.

4

Relire le dernier paragraphe de la page 27, qui évoque cet épisode.

La scène telle qu'elle apparaît sur l'enluminure ne correspond pas exactement au récit de l'épisode. Sur l'enluminure, Apollon n'a rien du splendide jeune homme, dieu intouchable aux nombreux pouvoirs, mais apparaît comme un simple humain vêtu d'habits classiques de l'époque. Le serpent Python n'a pas du tout l'apparence d'un serpent mais celle d'un dragon. Il n'encercle pas sept fois Delphes de son corps comme dans le récit.

## pages 18-19

### DES TEXTES EN RÉSEAUX

#### Texte 1

##### L'Olympe

L'Olympe est-elle une montagne comme les autres ? Pas vraiment... Si sa situation géographique et son apparence semblent en faire un lieu ordinaire comparable à toute autre montagne, le mythe qui lui est attribué la rend unique.

1

L'Olympe se trouve *aux confins de la Thessalie et de la Macédoine*.

2

Selon Homère, elle est différente des autres *parce que jamais elle n'est ni battue par les vents ni touchée par la neige ; un air plus pur l'environne, une blanche clarté l'enveloppe et les dieux y goûtent un bonheur qui dure autant que leurs jours éternels*.

3

Les quatre dieux ou groupes de dieux impliqués dans l'ordre du monde sont : *Éros, Némésis, Asclépios et les Moires*.

Indiquer la fonction de chacun d'eux.

4

Relire la phrase du texte évoquant l'amour entre dieux et mortels : « Nombres de dieux et déesses ont aimé des mortels mais le plus souvent sans heurter l'immortalité qui est leur nature et sans qu'on y voie un mariage officiel. »

Dieux et mortels *peuvent s'aimer mais pas se marier* officiellement.

#### Texte 2

##### Zeus au pouvoir

Voici dans le détail une version de la guerre que livrèrent Zeus et ses alliés contre les Titans menés par Atlas et comptant parmi eux Cronos.

1

Les Titans choisissent comme chef *Atlas car Cronos n'est plus très jeune*.

2

Rappeler les circonstances qui ont amené Zeus à délivrer les Cyclopes (et les Géants) du Tartare.

Les Cyclopes donnent à Zeus *la foudre* comme arme pour l'attaque, à Hadès *un casque qui rend invisible* et à Poséidon *un trident*.

3

Pour vaincre Cronos, les trois frères tiennent un conseil de guerre : *Hadès, invisible, se rend auprès de Cronos pour lui voler ses armes. Poséidon le menace de son trident et détourne son attention. Puis Zeus le frappe de sa foudre*.

Expliquer ensuite comment se poursuit et s'achève la bataille.

4

Atlas reçoit un châtement exemplaire : *il est condamné à porter les cieux sur ses épaules*.

Expliquer et justifier la clémence à l'égard des Titanides.

## page 20

### SURFER SUR LA TOILE

Les sanctuaires sont des édifices à caractère religieux. Chez les Grecs, c'étaient des endroits privilégiés habités par une divinité. Faire découvrir aux élèves certains d'entre eux.

1

Un sanctuaire panhellénique (du grec ancien *pan* = « tout » et de

*hellen* = « grec ») est un sanctuaire de la Grèce antique dans lequel les Grecs issus de différentes cités honorent en commun le ou les mêmes dieux.

2

Retrouver les principaux sanctuaires panhelléniques : *Olympie*, *Némée*, *Isthme de Corinthe*, *Éleusis* et *Samothrace*, *Épidaure*, *Delphes*.

En citer quatre.

3

Consulter la carte des sanctuaires sur :

[http://fr.wikipedia.org/wiki/Sanctuaire\\_panhellénique](http://fr.wikipedia.org/wiki/Sanctuaire_panhellénique).

Aphrodite : <i>Pella</i>	Dionysos : <i>Thèbes</i>
Apollon : <i>Delphes</i>	Héra : <i>Argos</i>
Artémis : <i>Éphèse</i>	Poséidon : <i>Isthme</i>
Athéna : <i>Athènes</i>	Zeus : <i>Olympie</i>

4

Le nom de *pythie* était donné à la prêtresse d'Apollon sur le site de Delphes.

Expliquer l'origine de ce nom en relation avec le serpent Python.

5

On venait la voir *pour se faire prédire l'avenir* ; aucune grande décision, au sein de l'État, n'était prise, aucune expédition n'était effectuée sans qu'elle soit consultée.

Donner la signification des mots « prophétesse » et « oracle ».

Lire le cérémonial qui précède et accompagne la consultation.

6

Coller l'image des vestiges du sanctuaire de Delphes et écrire la légende de l'image choisie.

## ACTIVITÉS COMPLÉMENTAIRES

### Français

#### Lecture et littérature

Évoquer la notion de « mythe » puis lire des extraits d'œuvres et les resituer dans le contexte mythologique à travers les personnages ou situations évoqués.

#### Rédaction

Choisir un dieu ou un héros grec.

Imaginer et écrire une histoire le mettant en scène sur un ton défini à l'avance (plaisanterie et humour, vengeance et cruauté, etc.).

### Étude de la langue française

Vocabulaire : aborder les notions de « racines » (grecques) par des exemples et d'« étymologie » à partir d'un travail autour du dictionnaire.

### **Éducation physique et sportive**

Faire des recherches sur les types d'épreuves pratiquées à Olympie. Les comparer à celles effectuées lors des Jeux olympiques actuels.

Organiser des mini-olympiades sous forme d'ateliers avec des activités déjà connues ou pratiquées ou bien de nouvelles activités créées par les élèves.

S'appuyer sur les instructions officielles :

- Réaliser une performance mesurée (en distance, en temps).
- Adapter ses déplacements à différents types d'environnements.
- Coopérer ou s'opposer individuellement et collectivement.
- Concevoir et réaliser des actions à visées expressive, artistique, esthétique.

### **Culture humaniste**

#### Histoire

Mettre en relation l'étude du monde grec et du monde romain (chronologie, similitudes et influences, etc.).

Renaissances italienne et française et relation avec la civilisation grecque.

### **Pratiques artistiques et histoire des arts**

#### Histoire des arts

Architecture grecque : ses caractéristiques, ses influences.

Aborder la notion de « peinture mythologique ».

Choisir des tableaux, les situer dans le temps (date de création) puis dans le contexte mythologique (quels personnages sont représentés ? quelle scène ? comment ? pourquoi ?).

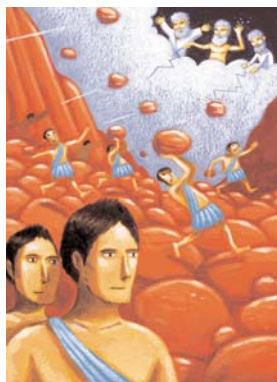
### **Instruction civique et morale**

Rechercher les principes fondamentaux de la démocratie grecque, les commenter et débattre.

Religion et mythologie chez les Grecs : quel est le rôle des dieux ? des héros ?

# Prométhée et la conquête du feu

d'Alain Dag'Naud



**Prométhée** est un Titan, le seul qui, avec son frère **Épiméthée**, ne prendra pas part à la guerre opposant les Olympiens à Cronos. C'est pourquoi **Zeus** les épargnera. Dans la mythologie grecque, il façonne les premiers hommes **dans de l'argile** aidé par la déesse **Athéna** qui insuffle la vie aux statues du Titan.

Dans l'Antiquité, il est considéré comme **le bienfaiteur de l'humanité**, car par deux fois il entreprend de **tromper Zeus pour aider les hommes**. La première fois, il **partage de façon inégale un bœuf** qu'il a sacrifié, s'arrangeant pour faire choisir à Zeus un tas d'os recouvert de la peau de l'animal et cachant la plus belle part, la viande, sous les entrailles de l'animal. Le maître de l'Olympe, pour punir les hommes, les privera de feu. La seconde fois, Prométhée **dérobe le feu** au dieu Héphaïstos pour le rendre aux hommes. Cette fois, la vengeance de Zeus est terrible. Il fait **enchaîner Prométhée** dans les monts du Caucase où chaque jour **un aigle viendra lui dévorer le foie**. Ce supplice prendra fin lorsque **Héraclès** tuera l'aigle et brisera les chaînes de Prométhée.

Le Titan interviendra une dernière fois en faveur des hommes. Décidé à s'en débarrasser, Zeus déclenche **un déluge**. Prométhée fait construire un coffre en bois à son fils et à sa nièce qui, sauvés du cataclysme, pourront donner naissance à **une nouvelle humanité**.

Prométhée est donc **le créateur et le protecteur** de l'humanité. Il symbolise **l'intelligence et l'indépendance**. Il est celui qui apporte **la connaissance et la liberté**.

Le parcours de lecture peut être conduit sur une durée de **deux à trois semaines**. Il inclura des lectures à haute voix de l'enseignant, des lectures oralisées par les élèves, des lectures silencieuses faites en classe ou hors de la classe.

page 21

Je découvre l'histoire 

Les questions de la page 21 sont destinées à faire découvrir l'œuvre aux élèves, à susciter leur questionnement, à cristalliser leurs attentes de lecture.

Première partie  
(pp. 37-44)

page 22

Je relis et je comprends mieux 

1

Le récit du mythe de Prométhée s'ouvre sur la guerre que livrent Zeus et les dieux de l'Olympe contre Cronos et ses alliés les Titans. Faire tout d'abord rechercher aux élèves quel chapitre du récit mythologique précédent, *Dans le secret des dieux*, relatait cette guerre (chapitre « Zeus face à son père », pages 14-16). Puis faire nommer les deux Titans qui ne prennent pas part aux combats : *Prométhée et son frère Épiméthée*.

Faire distinguer le caractère des deux frères.

Prométhée, comme tous les Titans, est incroyablement fort, mais il est surtout *intelligent*, qualité qui semble faire défaut aux autres Titans. Il est nommé le « sage » Prométhée.

Épiméthée fait confiance à son frère et comprend les choses mais « toujours avec un temps de retard ».

Faire entourer le nom de *Prométhée* et s'interroger sur le rôle qu'il va tenir dans le récit.

2

Prométhée et Épiméthée, qui n'ont pas combattu, ne sont pas punis par Zeus, qui n'envoie pas non plus leur frère Atlas dans les ténèbres de l'Enfer.

Relire le premier paragraphe du deuxième chapitre qui décrit la terre et se demander quels sentiments il inspire. Pourtant, selon Prométhée, il manque une présence sur terre, un être à l'image des dieux : un homme.

Son frère, Épiméthée, lui propose de soumettre son projet à Zeus. Mais Prométhée préfère s'en charger lui-même. Faire verbaliser aux élèves quel accueil pourrait faire Zeus à l'idée du Titan, et quelle preuve de caractère donne le Titan. *Il ne craint pas Zeus, il est libre et indépendant*.

Faire ensuite raconter aux élèves la naissance de l'homme, qui est pétri dans de l'argile et à qui la déesse Athéna insuffle la vie.

3

Après avoir créé plusieurs hommes, Prométhée entreprend de les éduquer. Faire relire les pages 42 et 43 afin de compléter le tableau et indiquer ce que le Titan apprend aux hommes.

<b>Pour se réchauffer</b>	Prométhée apprend aux hommes à <i>conserver le feu</i> .
<b>Pour s'abriter</b>	Prométhée apprend aux hommes à <i>construire des maisons</i> .
<b>Pour déplacer de lourdes charges</b>	Prométhée apprend aux hommes à <i>les placer sur l'échine des animaux</i> ou bien à <i>fabriquer des charrettes</i> .
<b>Pour se nourrir</b>	Prométhée apprend aux hommes à <i>cultiver la terre et à chasser</i> (en leur montrant comment <i>tailler les pierres pour faire des armes</i> ).
<b>Pour fabriquer des outils</b>	Prométhée apprend aux hommes où <i>trouver des métaux</i> et comment <i>les travailler</i> .

4

Faire relever aux élèves le passage dans lequel un homme a l'idée d'une *nouvelle invention* :

« Ces charrettes sont pratiques, mais le bois frotte le sol. Pourquoi ne pas imaginer un système pour avancer plus vite ? Je propose de monter la carriole sur des cercles de bois. »

Les hommes viennent d'inventer *la roue*. Prométhée est ravi car ses créatures ne se contentent pas de réaliser ce qu'il indique : elles sont *dotées d'intelligence*.

Demander ensuite aux élèves si Zeus partage l'admiration de Prométhée envers les hommes.

page 23

Je dis, je joue un dialogue 

5 6

Relire silencieusement le passage puis indiquer la décision prise par Prométhée dans cet extrait : il va concevoir une nouvelle créature pour peupler la terre.

Avant de faire noter le nom des personnages devant chaque réplique, comparer le texte du cahier à celui du livre et faire verbaliser les modifications : les phrases incises (par exemple : « dit Prométhée à son frère ») ont été supprimées.

*Prométhée* : Ne trouves-tu pas qu'il faudrait un être à l'image des dieux pour profiter de la nature ? Un être qui pourrait écouter le chant des oiseaux, s'occuper des troupeaux, moissonner les champs.

*Épiméthée* : Je ne te comprends pas.

*Prométhée* : Un être qui marcherait sur ses deux jambes. Un être qui serait plus petit que nous, pour ne pas être tenté d'utiliser toujours la force. Qui aurait un visage comme celui d'Apollon ou Hermès. Un homme enfin !

*Épiméthée* : Pourquoi les dieux n'ont-ils pas conçu une telle créature ?

*Prométhée* : Ils n'y ont sans doute pas songé. La guerre a été rude et longue. Zeus et sa famille se reposent maintenant dans l'Olympe. Ils profitent de leur séjour bienheureux au-dessus des nuages.

*Épiméthée* : Tu devrais proposer à Zeus de créer un homme.

*Prométhée* : M'écouterait-il ? Il trouvera sans doute mille raisons pour ne rien faire. Je vais m'en charger moi-même, sans lui en souffler mot. Mais comment m'y prendre ?

7

Faire compter aux élèves le nombre de répliques. Le dialogue comprend *sept répliques*. *Quatre* sont dites par Prométhée, *trois* par Épiméthée.

8

Prométhée fait part à son frère, dans ce passage, de son projet *de créer un homme*.

Faire remarquer les raisons qu'il donne. Il faut quelqu'un pour écouter le chant des oiseaux, s'occuper des troupeaux, moissonner les champs.

Prométhée souhaite que les hommes soient plus petits que les dieux pour ne pas être toujours tentés d'utiliser la force.

9

Faire relever les différentes étapes des réactions d'Épiméthée. *Tout d'abord il ne comprend pas* (première réplique) et amène Prométhée à décrire ce que pourrait être un homme. Il se demande ensuite pourquoi les dieux n'ont pas pensé eux-mêmes à créer cette créature (deuxième réplique). Enfin, il conseille à Prométhée *d'en parler à Zeus*.

10

Faire apprendre ce dialogue aux élèves pour le jouer. Prométhée est *enthousiaste (décidé, rêveur)* pour parler de son projet. Imaginer les *gestes* qu'il peut faire en parlant, ainsi que les *expressions* d'Épiméthée en fonction de ses différentes réactions (*incompréhension, indécision, inquiétude*).

Lire le texte d'un *ton décidé* qui souligne la détermination du héros. Bien respecter la ponctuation pour faire ressentir un enchaînement rapide des actions.

page 24

J'écris un texte 

Dialogue de bêtes

Prométhée, après avoir modelé un grand nombre d'hommes, les laisse sur terre, démunis : ils sont nus et grelottants et se cachent dans le renforcement d'un rocher où ils sont découverts par les animaux.

11

Faire choisir par les élèves trois animaux qui vont parler entre eux. Pour diversifier les points de vue que pourront adopter les animaux, demander aux élèves de faire varier leur *taille* (très gros, très petit), leur *régime alimentaire* (herbivore, carnivore), leur *continent d'origine* (Europe, Afrique, Asie, etc.).

12

En fonction des caractéristiques des animaux, imaginer ce qu'ils peuvent penser de l'homme et de son apparence : il peut leur sembler *laid, faible, petit* ou au contraire *trop grand*. Il peut être un *concurrent* pour leur nourriture ou bien les animaux peuvent *craindre* qu'il les mange, etc. Ils peuvent aussi penser que l'arrivée des hommes sur terre est une *chance* pour eux ou bien qu'ils peuvent devenir des *amis*.

13

En fonction de ce qu'ils pensent des hommes, indiquer quelle attitude compte adopter chaque animal : plutôt *agressive pour se débarrasser d'eux* ou bien *accueillante*.

14

À partir de cette préparation, faire écrire aux élèves un dialogue entre les trois animaux. Faire prendre la parole au moins une fois à chaque animal et aller à la ligne à chaque fois que l'un d'eux parle.

Je pense que... et toi ? 

15

Faire d'abord remarquer que Zeus se trouve devant le fait accompli : il n'a pas été mis au courant de la création des hommes



et assiste en spectateur à leur évolution. Les hommes, par leur présence, ont transformé le monde tel qu'il était. Zeus les considère avec *inquiétude*. Faire justifier aux élèves pourquoi : les hommes ont peu à peu acquis des techniques et ils pourraient se retourner contre les dieux.

16

Faire verbaliser ce que craint Zeus : il redoute avant tout *une révolte* des hommes et *une nouvelle guerre* comme celle qui a pu l'opposer à Cronos. Athéna atténue son inquiétude. Elle souligne que les hommes sont minuscules et inoffensifs comparés à la puissance des dieux.

17

Mais Zeus préfère rester vigilant et faire en sorte que les hommes n'acquiescent pas trop de connaissances. Demander aux élèves s'ils comprennent son attitude et se demander *en quoi la connaissance peut être un danger pour les dieux*.

## Deuxième partie (pp. 45-52)

page 25

Je relis et je comprends mieux



1

Au début de cette deuxième partie, Prométhée est convoqué par Zeus. Faire rechercher aux élèves le paragraphe dans lequel Zeus exprime à nouveau ses craintes (page 45). En marque de soumission et de respect aux dieux, Zeus demande à Prométhée que les hommes lui offrent des sacrifices. Prométhée ne semble pas s'opposer à la volonté de Zeus et lui propose de choisir lui-même un sacrifice qui lui fera plaisir. Apercevant un magnifique taureau blanc, Zeus désigne l'animal. Prométhée s'empresse de l'abattre et le découpe en quartiers, puis le répartit en deux tas.

*Sous le cuir luisant du taureau, il cache les os. Sous les entrailles et les abats peu appétissants, il cache la chair du taureau.* De cette manière, Prométhée trompe Zeus qui choisit le plus beau tas, c'est-à-dire la peau et les os du taureau.

2

Faire expliquer aux élèves pourquoi Prométhée a agi ainsi. *Il a aperçu des hommes, affamés.* Après le départ de Zeus, il distribue la viande aux hommes, *ce qui leur permettra de se nourrir*, et leur conseille de *garder la peau pour s'en recouvrir*. Ce sont les os, immangeables, qui seront consacrés aux dieux.

Faire souligner à nouveau les traits de caractère du Titan : sa bonté envers les hommes, son intelligence et sa ruse, et son indépendance car il n'hésite pas à tromper le maître des dieux.

Ce passage explique la coutume des anciens Grecs de sacrifier des animaux aux dieux, et de faire brûler leurs os.

En sentant l'odeur âcre des os brûlés, Zeus comprend qu'il a été trompé et, pour se venger, décide de priver les hommes du feu afin qu'ils ne mangent plus que des viandes crues.

3

Prométhée va de nouveau intervenir pour aider les hommes et leur restituer le feu. Faire verbaliser aux élèves la manière dont il s'y prend : *Il se rend sous le volcan Etna où se trouve la forge du dieu Héphestos, récupère quelques braises qu'il transporte dans un morceau de bois creux. Prométhée remet aux hommes les braises recueillies* et leur apprend même à reproduire le feu à volonté.

Zeus entre à nouveau dans une grande colère.

4

Héra, pour punir à la fois Prométhée et les hommes, suggère à Zeus d'envoyer un fléau que les hommes accepteront avec joie : la femme.

Faire recopier aux élèves la réplique d'Héra qui la décrit : « *Une créature nouvelle, belle et redoutable à la fois, bâtie sur le modèle des hommes mais différente.* » (page 50)

Zeus ordonne à Héphestos de façonner une jeune fille comme l'avait fait Prométhée, avec de l'argile et de l'eau.

5

Quatre dieux, Athéna, Aphrodite, Hermès et Zeus, vont doter la femme de qualités et de défauts. Faire relire la page 50 du livre pour compléter le tableau.

Objets et caractéristiques (qualités et défauts) donnés à la femme	
<b>Athéna</b>	Lui donne le <i>souffle de vie</i> . Elle couvre son corps couleur de miel d'une <i>robe blanche en voile d'argent</i> , que retient une <i>ceinture magnifique</i> .
<b>Aphrodite</b>	Couronne sa tête de <i>fleurs printanières</i> , lui remet un <i>collier d'or</i> et la dote d'une <i>grâce aérienne</i> .
<b>Hermès</b>	Lui fait don de la <i>parole vive et limpide</i> .
<b>Zeus</b>	Lui donne le <i>pouvoir de penser</i> , mais aussi l'art de dissimuler, de mentir et de séduire.

Demander aux élèves si ces dons viennent confirmer la description qu'a faite Héra de la femme, belle et redoutable à la fois.

page 26

Je joue avec la langue



6

Zeus nomme la première femme Pandore, ce qui signifie « *don de tous les dieux* » (page 50). Une autre signification possible de Pandore est « *qui a tous les dons* » car elle a reçu des dons de plusieurs dieux.

7

Dans la mythologie grecque :

– *Écho* est une nymphe des eaux et des forêts. Elle inventait de nombreuses histoires qu'elle racontait à Héra pour détourner son attention pendant que Zeus la trompait (voir *Dans le secret des dieux*, chapitre « Héra l'épouse jalouse », pages 22-25 du livre). S'en apercevant, Héra, pour la punir, lui ôta la parole et l'obligea à répéter ce qu'elle entendait.

– *Méduse* est l'une des trois Gorgones. Ses cheveux sont des serpents et elle pétrifie ceux qui la regardent. Le héros Persée la décapitera et offrira sa tête à la déesse Athéna qui la fixera sur son bouclier.

– *Atlas* est un Titan, frère de Prométhée. Pour l'avoir combattu, il est condamné par Zeus à porter le ciel pendant l'éternité (voir livre page 38).

– *Chimère* est un monstre fabuleux composé de plusieurs animaux. Elle est généralement représentée avec un corps de chèvre, une queue de serpent et une tête de lion. Elle crachait le feu et dévorait les humains.

– *Typhon* est le fils engendré par Gaïa pour se venger de Zeus et des Olympiens qui ont vaincu Cronos et les Titans. Il est décrit comme un monstre gigantesque dont la tête touche le ciel et qui a la force de l'ouragan. Après une première victoire sur Zeus, celui-ci le foudroiera et le renverra dans le Tartare.

Dans la langue courante :

– *Un écho* désigne un phénomène acoustique, un son étant réfléchi, par une paroi rocheuse par exemple, et perçu une seconde fois ou plusieurs fois par un auditeur.

– *Une méduse* est un animal marin au corps gélatineux avec de longs tentacules que l'on a comparé aux serpents de la chevelure du personnage mythologique.

– *Un atlas* est un recueil de cartes de géographie. Le nom d'atlas a été donné à ce type d'ouvrage probablement parce que le premier d'entre eux au XVI<sup>e</sup> siècle (Mercator, 1585) été orné d'une gravure représentant Atlas soutenant le ciel.

– *Une chimère* désigne un projet impossible, une rêverie, un produit de l'imagination, la Chimère étant un monstre composite qui ne peut exister.

– *Un typhon* est le nom donné aux cyclones tropicaux. Ils sont appelés ainsi en raison de leur force, de leur puissance et de leurs effets dévastateurs qui s'apparentent à ceux du monstre de la mythologie.

La figure de style consistant à employer un nom propre comme nom commun s'appelle *l'antonomase*.

## Je dis, je joue un passage

8

Faire relire silencieusement le passage aux élèves et leur demander de repérer les phrases ou propositions incisives qui leur permettront de déterminer qui parle : « Héra parvint à le calmer en lui faisant une étrange proposition : », « lui demanda-t-il perplexe ». Puis entourer en rouge les répliques 1, 3 et 5 qui sont prononcées par Héra ; et en bleu, les répliques 2 et 4 prononcées par Zeus.

9 10 11

Les deux phrases prononcées par Zeus sont à la *forme interrogative* : Zeus s'interroge sur le projet que lui soumet Héra, sur un ton *curieux* ou *impatient*.

Héra, quant à elle, n'est ni triste, ni furieuse. Elle est *malicieuse* car elle se prépare à jouer un bon tour au Titan Prométhée et aux hommes.

Faire dire ce passage à trois, en respectant le ton des personnages, le début et la fin du passage étant dits par le narrateur.

page 27

## J'écris un texte

### La forge du dieu Héphaïstos

12

Pour dérober le feu, Prométhée se rend dans la forge du dieu Héphaïstos. Faire relire aux élèves le chapitre « La guerre, le feu, l'amour » du récit mythologique précédent, *Dans le secret des dieux*, qui présente ce dieu (pages 31-32).

Le dieu Héphaïstos est le *maître du feu* et le *meilleur artisan du monde*. Il vit *sous le volcan Etna*. Sa forge se trouve *au centre du cratère du volcan* qui entretient le feu.

13 14

Le dieu Héphaïstos fabrique *des armes*. Il a forgé les foudres de Zeus qui déclenchent les éclairs, les flèches d'Apollon, des armes magiques et un bouclier pour le guerrier grec Achille (voir page 32).

15

Le *tournevis* est l'outil intrus. Faire verbaliser aux élèves l'utilité de chacun des outils.

Le marteau sert à frapper la pièce de métal et à lui donner sa forme. La pièce de métal est posée sur une enclume qui supporte les chocs des coups de marteau. Les tenailles servent à saisir les pièces de métal incandescentes. Le soufflet est actionné pour entretenir le feu.

16

À l'aide de cette préparation, faire dessiner et décrire aux élèves la forge du dieu Héphaïstos. Rechercher des adjectifs qualificatifs qui permettent de donner une atmosphère fantastique à la forge : *gigantesque*, *spectaculaire*, *démesurée*, *extraordinaire*, etc. Utiliser le temps de l'imparfait pour rédiger cette description.

## Je pense que... et toi ?

17

Prométhée se méfie du don de Zeus et refuse d'accepter la femme qu'il lui envoie et la boîte en or qu'elle porte. Mais Épiméthée, qui est moins réfléchi que son frère, est conquis par la jeune femme et l'épouse aussitôt. Pandore est curieuse et décide d'ouvrir la boîte en or offerte par Zeus. Dès qu'elle l'a ouverte, une nuée d'insectes s'en échappe, ravageant tout sur leur passage.

Ces insectes symbolisent *les malheurs des hommes* : la mort, la maladie, la misère, le désespoir, la souffrance.

18 19

Épiméthée se précipite et referme la boîte dans laquelle il ne reste plus que *l'espoir*.

Demander aux élèves en quoi c'est important pour les hommes. *L'espoir permet d'espérer vaincre les fléaux libérés par Pandore sur la terre*.

## Troisième partie (pp. 53-60)

page 28

## Je relis et je comprends mieux

1

Malgré le châtement des hommes, la vengeance de Zeus envers Prométhée n'est pas totalement assouvie. Il envoie le dieu Héphaïstos le chercher. Héphaïstos enchaîne Prométhée sur un rocher dans les montagnes du Caucase. Un aigle vient lui déchirer le flanc et lui dévorer le foie. Ce supplice est très cruel car *Prométhée est immortel : son foie va repousser et sa plaie se refermer. Mais chaque jour l'aigle va revenir et lui infliger la même souffrance qui en devient donc éternelle*. Ce n'est que trente années divines plus tard qu'Héraclès le délivrera de ses chaînes. Hermès, le messager des dieux, lui annonce que Zeus lui accorde sa liberté à condition qu'il garde à son poignet l'un des anneaux par lesquels il était enchaîné.

2

Prométhée rencontre une nymphe dont il a un fils, puis se rend auprès de son frère qui a eu également un enfant, une fille, avec sa femme Pandore. Faire compléter aux élèves le texte du cahier : Le fils de Prométhée s'appelle *Deucalion* et la fille d'Épiméthée s'appelle *Pyrrha*. Ils sont *cousins* (comme Prométhée et Épiméthée sont frères).

Prométhée les prend à part et leur confie qu'il pressent un danger.

3

Lorsqu'il retrouve les hommes, Prométhée constate qu'*ils se sont multipliés* et que, au lieu de vivre en paix et de s'unir contre les

maladies et les famines, les hommes *passent leur temps à faire la guerre*, ce qui lui fait craindre une catastrophe.

4

Zeus sent que les hommes se laissent aller aux forces du mal. Pour en avoir la preuve, il se rend à la porte du palais de Lycaon, se présente et demande l'hospitalité. *Lycaon tue alors un esclave et le fait bouillir pour le servir à la table de Zeus*. Celui-ci est horrifié et décide d'anéantir les hommes.

Faire remarquer que Lycaon bafoue deux fois Zeus, en voulant se moquer d'un dieu et en ne respectant pas le droit d'hospitalité qui pour les Grecs est un droit sacré.

5

Pour punir les hommes, Zeus envoie *l'orage et la tempête jusqu'aux limites du monde*, noyant toute la surface de la terre. On appelle cet évènement *le déluge*.

Faire relire aux élèves la page 60 du récit et dessiner la scène de la montée des eaux. Seul le sommet d'une montagne, le Parnasse n'est pas noyé. C'est là que se réfugient Deucalion et Pyrrha qui vont faire naître une nouvelle humanité.

page 29

Je dis, je joue un passage 

6

À son retour, Prométhée prend à part son fils *Deucalion* et la fille de son frère, *Pyrrha*. Relire le passage dans lequel il s'adresse à eux.

7 8

Il a constaté que les hommes se faisaient la guerre et pressent *une catastrophe, une menace qui pèse sur le monde des humains*.

Il leur demande *de construire un grand coffre de bois et d'y embarquer en emportant avec eux des pierres de la région*.

9

Prométhée ne leur dit pas ce qui va exactement se passer et demande aux deux jeunes gens de garder le secret.

Se demander pourquoi en s'appuyant sur ce que l'on sait déjà des personnages. On a vu qu'Épiméthée ne comprenait pas toujours tout immédiatement et que Pandore, comme l'a montré l'épisode où elle ouvre la boîte offerte par Zeus, pouvait être étourdie. *Prométhée souhaite que ce projet demeure inconnu de Zeus car ce dernier pourrait l'empêcher afin que la race des hommes ne soit pas sauvée*.

10

Faire dire ce monologue aux élèves en le chuchotant car il s'agit d'un secret, mais sur un ton convaincu car il faut persuader les deux jeunes gens.

Je joue avec la langue 

11

Relire le passage et entourer le pronom « il » dans le texte qui est répété *six fois*. Pour identifier à quel personnage il renvoie, faire restituer oralement le texte aux élèves ou bien relire le début de la page 56. Il s'agit du héros *Héraclès* qui est en route pour le jardin des Hespérides.

Faire remarquer aux élèves la répétition du pronom « il ». Leur faire dénombrer les phrases et le nombre de propositions qu'elles comprennent. Il y a trois phrases. Les deux premières ne comportent qu'une seule proposition ; la troisième comporte quatre propositions juxtaposées et une proposition relative.

12

À l'aide des mots proposés, demander aux élèves de relier les propositions entre elles. Leur préciser que plusieurs solutions sont possibles et qu'ils ne sont pas obligés d'utiliser tous les mots.

« *Tout à coup*, il entend les cris de souffrance de Prométhée. *Lorsqu'il* vit l'aigle approcher, il posa sa massue *puis* tendit son arc. *Ensuite* il visa et, d'un seul trait, il transperça le terrible oiseau qui tomba mort dans le précipice. »

page 30

J'écris un texte 

Une nouvelle humanité

13 14

En faisant construire à Deucalion et à Pyrrha un coffre en bois, Prométhée compte bien sauver la race des hommes. Faire remarquer que les deux jeunes gens en sont les derniers représentants, et que les autres hommes ont dû tous mourir lors de l'inondation de la terre.

Demander aux élèves ce que les deux jeunes gens font des pierres qu'ils ont emportées : sur les indications de Prométhée, ils les jettent sur la terre. Les cailloux jetés par Deucalion prennent la forme d'hommes, ceux jetés par Pyrrha prennent la forme de femmes. Ainsi naît une nouvelle humanité dont Prométhée espère qu'elle n'aura pas les mêmes travers que la précédente.

Faire un rappel de ce qui a conduit Zeus à vouloir anéantir les hommes, puis indiquer le nouveau comportement de l'humanité qui vient de naître.

*Les hommes décident de ne plus faire la guerre et de vivre en paix. Ils essaient de s'entraider, de lutter contre la misère et la famine.*

15

En s'inspirant du chapitre « L'éducation des hommes », faire raconter aux enfants en quelques lignes le début de leur histoire en utilisant les temps du passé (imparfait, passé simple).

Je pense que... et toi ? 

16

À la fin de ce récit, revenir sur ce que Prométhée a apporté aux hommes : *il les a créés sans s'en remettre aux dieux, il les a éduqués en leur apprenant à se réchauffer, s'abriter, se nourrir, fabriquer des outils*.

17

Pour eux, il n'a pas hésité à *braver Zeus*, le maître des dieux, et sa colère, à *voler le feu* à Héphestos. Il a accepté *son châtement* en étant enchaîné dans le Caucase.

18

Ce qui le fait sourire de bonheur à la fin du récit mythologique, c'est de voir que *sa création, l'homme, va survivre à la colère des dieux* et que *l'humanité va prendre un nouveau départ*.

19

Le personnage de Prométhée est *bien différent* des autres personnages de la mythologie. Il ne se met pas en colère, n'est pas violent, n'utilise pas sa force mais *son intelligence*. Le texte souligne plusieurs fois *sa bonté* car il ne sert pas ses intérêts mais *se met au service des hommes* qu'il s'efforce *d'aider et de protéger*. C'est lui qui a apporté *la connaissance* aux hommes.



La photographie présente une sculpture de Nicolas Sébastien Adam (1705-1778) qui est exposée au musée du Louvre : *Prométhée enchaîné*.

1 Avant d'entrer plus en détail dans la description de la scène représentée, faire identifier *l'aigle et Prométhée* et rechercher à quel passage du récit mythologique la scène correspond (page 55). Faire remarquer que le titre du chapitre est identique au titre de la sculpture.

Puis observer attentivement l'illustration. *Le personnage de Prométhée est enchaîné au rocher par des chaînes. L'aigle est en train de lui déchirer le flanc pour dévorer son foie.*

Tout en bas de la statue, des volutes de pierre évoquent les nuages rappelant que Prométhée est enchaîné sur une montagne. La statue est posée sur un socle.

2 Faire rappeler aux élèves pourquoi Prométhée est enchaîné. C'est parce qu'il a dérobé le feu divin à Héphaïstos pour l'offrir aux hommes. En agissant ainsi, il a désobéi à Zeus qui avait privé les hommes de feu, et ce supplice est sa punition. Se remémorer également que ce supplice est terrible car, Prométhée étant immortel, il se répétera tous les jours pendant trente années divines.

3 Prométhée ressent une douleur atroce. Souligner la cruauté de l'aigle dont les serres sont plantées dans le corps de Prométhée et qui plonge son bec dans le flanc du Titan. Puis observer Prométhée. Tout d'abord son visage : *ses yeux sont levés au ciel et sa bouche grande ouverte comme s'il criait à pleins poumons.* Ensuite son corps, qui ne se trouve pas dans une position verticale mais dessine une diagonale par rapport au rocher auquel il est attaché. Le personnage est en équilibre, *ne reposant que sur la pointe d'un pied comme s'il se tordait de douleur.* Le sculpteur ne donne pas une image figée de la scène mais la met en mouvement pour la saisir comme un instant.

4 Demander aux élèves ce qu'ils ressentent devant cette statue. Ils peuvent soit adopter *le point de vue du personnage* et évoquer un sentiment de *douleur et de souffrance*, soit se placer *du point de vue d'un spectateur extérieur* et exprimer leur sentiment vis-à-vis du héros : *tristesse, pitié, voire admiration* devant son courage, car en enfreignant la décision du dieu Zeus, il savait à quoi il pouvait s'exposer.



### Le mythe aztèque de la création des hommes

Dans toutes les civilisations humaines, il existe des mythes qui racontent la création du monde et la création des hommes. Ici, il s'agit d'un mythe de la civilisation aztèque.

1 Les quatre dieux aztèques ont créé le monde mais s'aperçoivent qu'il n'y a personne pour les honorer. Ils décident alors de donner naissance à un nouvel être : l'homme. Chaque dieu va faire un essai. Le premier dieu fabrique des hommes *en argile* mais ceux-ci fondent dans l'eau, puis des hommes *de bois* qui se révèlent

complètement stupides et sans sentiments. Ces deux premiers essais n'ont donc *pas été concluants*.

2 Le troisième dieu, Tezcatlipoca, procède à son tour à un essai. Il choisit de fabriquer des hommes *en or*. Faire remarquer que c'est un métal précieux et qu'il ne peut en fabriquer beaucoup. Cet essai paraît au premier abord satisfaisant car ces hommes resplendissent ; ils sont tellement beaux que tout le monde les sert. Mais ils sont craints et s'emparent sans scrupule de tout ce qu'ils veulent. Si Tezcatlipoca est content de son œuvre, le quatrième dieu, Quetzalcoatl, n'est toujours *pas satisfait*.

3 Quetzalcoatl reproche aux hommes du dieu Tezcatlipoca de ne rien faire par eux-mêmes et de vivre uniquement du travail des autres. Il les trouve inutiles. Selon lui, les hommes véritables *ne méritent la vie que s'ils se l'assurent par eux-mêmes*, c'est-à-dire s'ils sont *capables de se nourrir, de se vêtir, etc.* Il en crée en pâte de maïs jaune et de maïs blanc à laquelle il ajoute quelques gouttes de son sang.

4 Les motifs de la création de l'être humain dans les mythologies grecque et aztèque sont *communs* : il s'agit de *créer un être pour honorer les dieux*. Ces êtres sont *façonnés dans des matières inertes* (argile, bois, métal, maïs), puis *les dieux leur insufflent la vie*.

Dans le mythe aztèque, ce sont *directement les dieux* qui se préoccupent de la création de l'homme. Il y a d'abord *trois échecs* successifs avant un quatrième essai qui se révélera plus satisfaisant. Chaque matière utilisée par les dieux porte une symbolique : l'argile est trop fragile, le bois ne peut pas faire preuve de sentiments, l'or est un métal précieux. Le maïs est une plante très importante pour les Aztèques car elle était à la base de leur alimentation.

### Texte 2

#### Le déluge

*Les Métamorphoses* est un ouvrage dans lequel le poète Ovide décrit la naissance et l'histoire du monde gréco-romain depuis les origines en rassemblant différents mythes. Le déluge, dont il est question ici, est une catastrophe naturelle qui a une grande importance dans les mythes et les croyances des peuples. Il intervient comme punition de l'humanité et a pour vocation de purifier le monde. Ici, le dieu de la mer, Poséidon, vient de donner ses ordres aux fleuves pour qu'ils se répandent sur la terre.

1 Faire souligner aux élèves les mots qui désignent les eaux dans le texte : *les fleuves, l'onde* (quatre fois), *les eaux, la mer* (deux fois), *une plaine liquide* (deux fois), *l'eau, le flot, les flots*.

2 L'eau a tout recouvert et on ne voit plus de différence entre la mer et la terre. Faire recopier la phrase qui l'indique :

« *Entre la mer et la terre, nulle différence n'apparaissait plus : tout n'était plus qu'une plaine liquide, et cette plaine n'avait pas de rives.* »

3 Pour susciter l'étonnement du lecteur, l'auteur, Ovide, décrit plusieurs scènes étranges et inhabituelles : « *celui-là navigue au-dessus de son champ de blé ou du toit de sa ferme submergée* » ;

« celui-là prend un poisson au sommet d'un orme » ; « c'est dans une verte prairie que s'enfoncé l'ancre » ; « Là où naguère les maigres chèvres broutèrent le gazon, maintenant les phoques informes viennent se poser. » ; « Les dauphins sont les hôtes des forêts » ; « Le loup nage au milieu des brebis. »

4

Les hommes et les animaux meurent *noyés* : « Et après avoir longtemps cherché une terre où pouvoir se poser, l'oiseau errant, les ailes fatiguées, tombe à la mer. »

Ou bien ils meurent *de faim* : « Les êtres vivants, pour la plupart, sont emportés par l'onde ; ceux que l'onde a épargnés succombent à un long jeûne, faute de nourriture. »

page 34

## SURFER SUR LA TOILE



1

Quatre propositions de définition d'un mythe sont présentées dans la première question.

Le mythe est à distinguer des récits qui s'appuient sur des faits réels comme l'histoire d'un pays ou le documentaire scientifique. Il se distingue également du roman par la nature des personnages, des situations, et leurs relations aux dieux, on retiendra donc la proposition suivante définissant le mythe :

« Récit racontant des faits imaginaires transmis par la tradition qui répondent à des questions fondamentales de l'homme. »

2

Parmi les sujets présentés, trois ne pourraient être un récit de la mythologie : le récit d'un anniversaire, le récit d'un exploit sportif, le récit d'un tour du monde.

En faisant référence aux définitions précédentes, faire expliquer aux élèves pourquoi.

Trois sujets peuvent, en revanche, être des sujets de mythes : le récit de l'origine du monde, le récit de l'origine des hommes, ou encore le récit de la fondation d'une ville qui lui donne une origine divine.

3

Faire rechercher aux élèves des récits mythologiques correspondant à ces sujets.

*Origine du monde* : Grèce (le chaos), Chine (œuf dans lequel se trouve le géant Pangu), Scandinavie (royaume du feu et royaume de la glace), Australie (temps du rêve), etc.

*Origine de l'homme* : créé à partir de matières inertes comme l'argile (Grèce, Afrique) et la pierre (Indonésie) ou d'un animal (Indonésie).

*Fondation d'une ville célèbre* : fondation de Rome par les jumeaux Rémus et Romulus ; fondation de Thèbes par Cadmus, frère d'Europe ; fondation de Carthage par Didon ; fondation de la tour de Babel par Nemrod, descendant de Noé, etc.

4

De nombreuses œuvres littéraires ont adapté et transmis des mythes grecs.

On peut citer les œuvres d'auteurs grecs : *l'Illiade* et *l'Odyssée*

d'Homère, *Cédipe roi* et *Ajax* de Sophocle, *Hélène* et *Héraclès furieux* d'Euripide, *Prométhée enchaîné* d'Eschyle.

Poésie : *Heureux qui comme Ulysse* de Du Bellay, *Les compagnons d'Ulysse* de La Fontaine (le récit lui-même ne commence qu'au vers 23).

Les auteurs de théâtre classiques se sont emparés des mythes : Corneille avec *Cédipe* et surtout Racine avec *Phèdre* et *Iphigénie*. Ainsi que des auteurs de théâtre du XX<sup>e</sup> siècle : Anouilh avec *Antigone*, Cocteau avec *La Machine infernale* et Giraudoux avec *La Guerre de Troie n'aura pas lieu*.

## ACTIVITÉS COMPLÉMENTAIRES

### Français

#### Lecture et langage oral

Faire un relevé de l'ensemble des dieux qui interviennent dans le récit mythologique *Prométhée et la conquête du feu*. Puis en choisir un et le présenter oralement en s'aidant du portrait qui en a été fait dans le récit précédent, *Dans le secret des dieux*, et en complétant ce portrait en indiquant de quelle façon il intervient dans ce récit.

#### Littérature

Les élèves peuvent lire les poèmes de Du Bellay et de La Fontaine (celui de Du Bellay peut être mémorisé) ainsi que des ouvrages de collections pour la jeunesse consacrées aux mythes grecs, comme la collection *Le Fil d'Ariane* des éditions Milan ou les collections *Contes et Légendes* et *Petites Histoires de la mythologie* des éditions Nathan.

On pourra lire également aux éditions du Seuil *Les Secrets de la mythologie* et *Aux commencements du monde* (ouvrage qui n'est pas consacré uniquement aux mythes grecs mais aux mythes des origines de différentes cultures).

### Culture humaniste

#### Histoire

Relire le chapitre « L'éducation des hommes » et relier chaque progrès des hommes à une période historique de l'humanité (de la préhistoire à l'Antiquité).

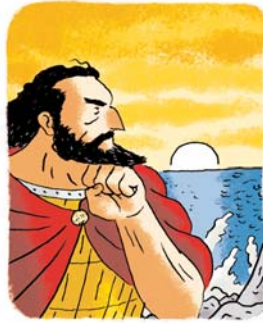
### Pratiques artistiques et histoire des arts

#### Histoire des arts

Le supplice de Prométhée a donné lieu à de nombreuses représentations. Observer de quelle façon les peintres rendent compte de l'environnement de la scène (les monts du Caucase), de la cruauté de l'aigle, et comparer les expressions du personnage (douleur, sérénité, etc.). On pourra s'appuyer sur des œuvres de : Titien (1488-1576) ; Rubens, *Prométhée enchaîné* (1611-1612) ; Hilaire Pader, *Le Supplice de Prométhée* (XVII<sup>e</sup> siècle) ; Assereto, *Le Supplice de Prométhée* (XVII<sup>e</sup> siècle) ; Gustave Moreau, *Prométhée* (1868).

# Ulysse et l'Odyssée

d'Alain Dag'Naud



*Ulysse et l'Odyssée* est un récit mythologique inspiré de l'*Odyssée* d'Homère. Cette œuvre est avec l'*Iliade* **le texte fondateur de la culture occidentale**. L'action est située à la suite de celle de l'*Iliade* qui raconte la guerre entre les Grecs et les Troyens. Après un siège qui aura duré dix ans et la victoire du camp grec, **le héros Ulysse** prend le chemin du retour vers son île d'Ithaque afin de retrouver son épouse Pénélope et son fils Télémaque. Le voyage ne devrait pas prendre longtemps, mais les dieux, notamment le dieu Poséidon qui déclenche les tempêtes, en décident autrement, et commence pour le héros **un voyage plein d'aventures : une odyssée**.

Ulysse, surnommé « le rusé », devra utiliser toute son intelligence pour échapper aux nombreux périls qui le guettent et mettra une dizaine d'années pour rentrer chez lui. Là, il devra affronter une nouvelle épreuve car les prétendants ont envahi son palais.

Le parcours de lecture peut être conduit sur une durée de **deux semaines**. Il inclura des lectures à haute voix de l'enseignant, des lectures oralisées par les élèves, des lectures silencieuses faites en classe ou hors de la classe.

page 35

Je découvre l'histoire 

Les questions de la page 35 sont destinées à faire découvrir l'œuvre aux élèves, à susciter leur questionnement, à cristalliser leurs attentes de lecture.

Première partie  
(pp. 63-73)

page 36

Je relis et je comprends mieux 

1 Le récit mythologique *Ulysse et l'Odyssée* s'ouvre sur la fin de la guerre de Troie à laquelle deux chapitres sont consacrés. Depuis dix ans, les Grecs font le siège de la ville de Troie parce que Pâris, le fils du roi Priam, a enlevé Hélène, la femme du roi de Sparte, Ménélas. Dès le premier chapitre, « La guerre de Troie », le courage d'Ulysse est souligné. *Un javalot lui transperce le flanc. Il se l'arrache et tue son agresseur*. Ulysse est présenté comme un grand guerrier, un héros.

2 Dans les deux premiers chapitres, les héros des deux camps sont présentés. Les classer selon qu'ils sont grecs ou troyens en complétant le tableau.

Héros grecs	Héros troyens
Patrocle	Pâris
Agamemnon	Priam
Ajax	Hector
Achille	
Ménélas	

3

Après ces dix années de guerre, Ulysse expose un plan pour venir à bout des Troyens. Il propose de leur faire croire que l'armée grecque *bat en retraite* puis de leur tendre un piège. Le roi Ménélas fait part de son opposition car *il ne veut pas que l'on puisse penser que les Grecs sont des lâches*. Le vieux et sage Nestor s'inquiète, quant à lui, de *la surveillance qui s'exerce sur le camp grec*. Des hommes sont postés sur les remparts et épient tous les mouvements des Grecs, alors comment les tromper ? Ulysse, qui a pour surnom « le rusé », raconte comment s'y prendre.

4

Après la victoire sur la cité de Troie, Ulysse reprend la mer avec ses douze navires montés chacun par cinquante hommes, pour rentrer chez lui. Mais les dieux vont empêcher ce retour en déclenchant une tempête qui amène la flotte d'Ulysse loin de sa route. Il fait alors escale dans l'île Petite qui est le domaine des Cyclopes. Les Cyclopes sont *les fils de Poséidon, le dieu des Océans*. Ulysse sait d'eux qu'ils ont *une force étonnante* et qu'ils ont *un œil unique et rond au milieu du front*.

5

Ulysse réunit ses hommes. Il leur demande de rester sur la grève pour réparer les bateaux. Lui décide de partir avec douze compagnons à la recherche des Cyclopes. Il veut savoir *s'ils sont un peuple de sauvages ou bien des gens accueillants qui offriront aux Grecs à boire et à manger*.

page 37

Je dis, je joue un dialogue 

6

Ulysse et ses compagnons arrivent à une caverne située en hauteur dans laquelle sont entreposés de la nourriture, des jarres de lait et

des fromages. C'est la demeure du Cyclope Polyphème. Les compagnons d'Ulysse veulent prendre des fromages et repartir mais Ulysse veut voir le Cyclope qui rentre bientôt avec son troupeau de chèvres. Quand il aperçoit les Grecs, le Cyclope en dévore deux puis s'endort. Le lendemain matin, il en dévore à nouveau deux puis fait sortir ses bêtes et enferme les Grecs dans la grotte. Puis à son retour, le Cyclope dévore encore deux hommes pour son dîner. Ulysse va à nouveau faire preuve de ruse pour sauver ses compagnons. Relire le passage des pages 71 et 72.

7 8

Dans ce passage, *Ulysse* s'adresse au *Cyclope Polyphème*. Il lui offre une outre de vin pour que le Cyclope s'endorme, ivre. Pour le remercier, le Cyclope lui annonce qu'il le mangera en dernier et lui demande son nom. Ulysse se fait appeler « *Personne* ». *Les Cyclopes voisins* de Polyphème prennent également la parole.

9

Ulysse se donne le nom de « *Personne* » pour tromper le Cyclope. Ce mot est un pronom qui a une valeur négative, synonyme de « nul » et non de « quelqu'un ». Faire remarquer que, dans le texte, le mot porte une majuscule lorsqu'il est employé comme nom propre et une minuscule lorsqu'il est employé comme pronom (par les Cyclopes). *Lorsque le Cyclope interpellera ses voisins en disant que Personne lui a fait du mal, ces derniers croiront que personne ne lui a fait de mal et iront se recoucher.*

10

Faire recopier aux élèves les dialogues en supprimant les passages narratifs et en indiquant qui parle. Pour une meilleure compréhension du dialogue, les élèves peuvent ajouter quelques didascalies (indications d'action) comme cela est fréquent dans les pièces de théâtre.

*Polyphème* : Dis-moi ton nom, étranger !

*Ulysse* : Tu veux savoir mon nom, Cyclope ? Je m'en vais te le dire. Mon nom est *Personne*.

*Polyphème* : Eh bien ! *Personne*, je te mangerai le dernier. Ce sera mon cadeau.

*Ulysse, en s'adressant à ses amis* : Aidez-moi à soulever le pieu. (*Ulysse et ses compagnons enfoncent le pieu dans l'œil du Cyclope qui hurle de douleur.*)

*Les Cyclopes* : Polyphème, pourquoi nous réveilles-tu en pleine nuit ? Qui t'a fait du mal ?

*Polyphème* : *Personne* m'a fait du mal !

*Les Cyclopes* : Si *personne* ne te fait de mal, cesse de nous déranger.

11

Faire dire ce texte aux élèves à plusieurs : Ulysse, Polyphème, les Cyclopes, en recherchant une voix pour les Cyclopes. La scène peut également être mimée.

page 38

Je choisis un texte à écrire 

### Les souvenirs d'Ulysse

Lors de son voyage ou en prévision de son retour chez les siens, Ulysse se remémore certains épisodes de la guerre contre les Troyens. Les élèves vont l'aider à rassembler ses souvenirs.

12

Au début du siège de la cité de Troie, les Grecs pensaient *vaincre leurs adversaires en peu de temps et s'emparer d'un riche butin*. Mais la cité a résisté et les combats ont été sans pitié.

13

Dans le premier épisode dont Ulysse se souvient, *un javelot perce son écu et sa cuirasse et pénètre profondément dans son flanc. Ulysse se l'arrache et tue celui qui lui a lancé le javelot*. Mais il est bientôt *environné d'ennemis* et c'est le héros *Ajax*, qui dépasse ses guerriers d'une tête, qui viendra le sauver.

14 15

Le second souvenir évoqué par Ulysse met en scène deux autres héros grecs : *le fougueux Patrocle et le valeureux Achille*. Patrocle vient attaquer les Troyens jusque sous les murailles de la cité et il est *tué d'un coup de lance par Hector*, le frère de Paris.

16

Les deux héros sont de grands amis. Lorsqu'il apprend la nouvelle et que le corps de son ami Patrocle est ramené au camp, *Achille pleure*. Il appelle Patrocle « son autre moi-même ». *Il coupe sa chevelure blonde et la dépose dans les mains de son compagnon mort*.

Dans le récit homérique, Achille vengera Patrocle en tuant Hector.

17

À partir de cette préparation, raconter les souvenirs d'Ulysse en commençant par la phrase : « Ulysse se souvient de l'arrivée des Grecs devant Troie ». Les élèves peuvent ne choisir qu'un épisode de la guerre de Troie en le développant.

page 39

### Le plan d'Ulysse

Pour enfin terminer la guerre et vaincre les Troyens, Ulysse propose un plan. Il va l'exposer aux chefs de guerre grecs.

18

Ulysse veut faire croire aux Troyens que *les Grecs abandonnent le combat et battent en retraite* pour qu'ils ne se méfient pas. Pour cela, les Grecs rembarqueront sur leurs navires qu'ils iront cacher derrière une île toute proche.

19 20

Il commande de construire *un colossal cheval de bois monté sur des roues dans lequel il se cachera avec quelques compagnons en passant par une trappe secrète*. Ulysse et ses compagnons pourront surveiller ce qui se passe alentour par de minuscules ouvertures. Les guerriers grecs seront armés et emporteront avec eux de la nourriture et de l'eau.

21

Ulysse espère que les Troyens vont croire que *les Grecs ont cessé la lutte, fatigués par tant d'années de siège, et qu'ils ont laissé un cadeau, le cheval de bois, dont ils voudront s'emparer et qu'ils emporteront dans leur ville*. Une fois le cheval dans la cité de Troie, Ulysse et ses compagnons en sortiront pour ouvrir la porte de la ville aux Grecs.

22

Faire écrire un court texte dans lequel Ulysse explique son plan. Il peut utiliser la 1<sup>re</sup> personne du pluriel. Insérer des mots de liaison (d'abord, ensuite, puis, après, etc.) pour déterminer les différentes phases du plan et les ordonner : faux départ des Grecs, construction du cheval, réactions espérées des Troyens.

Je pense que... et toi ? 

23

Ulysse est surnommé par ses amis « *le rusé* ».

24

Dans la première partie de ce récit mythologique, deux événements

au moins justifient ce surnom : *la ruse du cheval de Troie* qui permet aux Grecs de s'emparer de la cité et sa seconde ruse pour échapper au Cyclope Polyphème par lequel *il se fait appeler Personne*.

25

Demander aux élèves si cette qualité va lui être utile pour rentrer chez lui à Ithaque. *Il aura probablement besoin d'avoir recours à sa ruse pour faire face aux aventures qui l'attendent*. En effet, le lecteur n'en est qu'au début du récit et il peut imaginer que le héros vivra de nombreuses autres aventures. Il est indiqué au début du troisième chapitre (page 68) qu'Ulysse espérait rentrer rapidement dans son île, mais que les dieux en avaient décidé autrement.

## Deuxième partie (pp. 74-83)

page 40

Je relis et je comprends mieux



1

Au cours de son voyage sur la mer Méditerranée, Ulysse et ses compagnons vont d'île en île. Après son périple sur l'île Petite où ils ont été confrontés aux Cyclopes, ils rencontrent d'autres personnages fantastiques. Faire compléter le tableau pour préciser qui ils sont.

	Première île	Seconde île	Au pays des morts	Sur l'immense océan
Nom	Éole	Circé	Tirésias	
Rôle	dieu	magicienne	devin	sirènes

2

Les personnages qui viennent en aide à Ulysse sont *le dieu Éole, maître des vents, qui remet à Ulysse un sac contenant tous les vents qui pourraient le détourner du chemin, et le devin Tirésias qui le prévient des dangers qu'il aura à affronter et de quels dieux il devra se méfier*.

3

Le dieu qui hait Ulysse est le dieu *Poséidon, maître des tempêtes, car Ulysse a crevé l'œil de son enfant, le Cyclope Polyphème*.

4

Le voyage de retour d'Ulysse se déroule sur la mer Méditerranée. Pour nuire à Ulysse, le dieu des mers peut *déclencher les périls des océans* : Ulysse y rencontrera des monstres, les sirènes, Charybde et Scylla. Poséidon peut aussi *déclencher des tempêtes*. Faire remarquer que, suite à la première tempête, Ulysse a perdu tous ses navires et qu'il ne lui en reste qu'un.

5

Le devin Tirésias a prévenu Ulysse qu'il *devait respecter les vaches du dieu Soleil Hélios*. Mais Ulysse et son équipage font escale sur l'île du Soleil pour se reposer. Ils y restent trois semaines. Un jour qu'Ulysse dort, *ses hommes, qui n'ont plus de vivres, tuent une vache du dieu Hélios pour la manger. Hélios jure de se venger* et Ulysse doit fuir.

page 41

Je joue avec la langue



6

Certaines expressions de la langue française proviennent de l'his-

toire d'Ulysse. En s'aidant du récit mythologique *Ulysse et l'Odyssée*, demander aux élèves d'indiquer les définitions qui correspondent le mieux et de justifier leur choix en rappelant le récit.

– Une « odyssée » est *un voyage plein d'aventures* comme l'est celui du héros Ulysse.

– « Écouter le chant des sirènes » veut dire *se laisser séduire par un langage trompeur*. Dans le récit, les sirènes attirent les voyageurs par leurs chants afin qu'ils perdent le contrôle de leur navire et aillent s'écraser sur les rochers.

– « Tomber de Charybde en Scylla » veut dire *éviter un danger pour tomber dans un danger bien plus grand encore*. Ulysse, pour éviter l'affreuse Charybde qui risque de les engloutir, longe l'autre côté du cap. Mais il y rencontre un danger encore plus grand, car s'y trouve le monstre Scylla qui a six têtes effroyables qui happent six de ses hommes pour les dévorer.

Je dis, je joue un monologue



7

Arrivés sur une île, Ulysse et ses compagnons se partagent en deux groupes. L'un restera auprès des bateaux, l'autre ira repérer l'endroit d'où provient une fumée. C'est Euryloque qui est désigné pour partir avec vingt-deux hommes explorer l'île. Le groupe arrive devant une somptueuse et étrange demeure : les loups et les lions y rôdent apprivoisés. Une femme, Circé, accourt et les accueille en leur offrant un breuvage divin fait de lait, de vin et de miel. Mais Euryloque flaire un piège et reste à l'écart. Il aperçoit alors un *terrible spectacle*. Relire le passage de la page 77 dans lequel Euryloque raconte à Ulysse ce qu'il a vu.

Demander aux élèves quels sentiments a pu éprouver Euryloque. Il est *stupéfait et horrifié*. D'ailleurs, après avoir raconté l'évènement à Ulysse, il lui propose de fuir.

8

Faire apprendre par cœur ce passage aux élèves pour qu'ils le disent en insistant sur l'étrangeté de l'évènement et la crainte qu'il peut inspirer.

page 42

J'écris un texte



Une nouvelle île

9

Ulysse va reprendre son voyage et aborder sur une nouvelle île. Avant de commencer le travail d'écriture avec les élèves, leur faire évoquer les îles qu'il a déjà visitées et les personnages fantastiques qu'il a pu rencontrer : l'île Petite et les Cyclopes, l'île du dieu Éole, l'île de la magicienne Circé, l'île aux sirènes, l'île du dieu Hélios. Faire choisir un personnage de la mythologie grecque qu'Ulysse pourrait rencontrer :

Ce peut être *un dieu* (s'aider alors de la liste des dieux grecs qui se trouve page 34 du livre), *un magicien, un devin, ou bien un monstre* de la mythologie (faire rechercher quelques-uns de ces monstres : le Minotaure, Cerbère, la Chimère, le Griffon, les Harpies, l'Hydre de Lerne, le Sphinx, Typhon, etc.).

10

Faire dessiner le personnage choisi et le décrire. Pour le décrire, penser à son apparence (inspire-t-il la peur ou la confiance ?), à ses attributs (pouvoirs ou objets particuliers), au lieu plus ou moins étrange dans lequel il se trouve.



11 12

Faire indiquer si ce personnage *vient en aide ou fait du tort* à Ulysse et comment. Rappeler que *les deux possibilités* peuvent être conservées. Ainsi, la magicienne Circé transforme d'abord les hommes d'Ulysse en cochons mais ensuite les fait redevenir des hommes plus jeunes qu'avant et héberge Ulysse pendant une année.

13 14

Indiquer ensuite la *durée* du séjour d'Ulysse et dans quelles *circonstances* il quitte l'île et reprend son voyage sur la mer.

page 43

15

Écrire le récit des aventures d'Ulysse sur cette île. Terminer le texte en évoquant son départ et la reprise de son voyage.

Je pense que... et toi ? 

16 17

Différents dieux interviennent directement dans le récit pour infléchir le cours des événements : ainsi, Ulysse devrait rentrer rapidement chez lui quand une première tempête l'emporte loin de sa route. Pour Ulysse, ce sont les dieux qui en ont décidé autrement (page 68).

*Certains dieux viennent en aide à Ulysse* comme Éole le dieu des vents ou bien Hermès qui lui remet une herbe de vie pour le protéger de la magicienne Circé.

*D'autres lui font du tort*, comme le dieu Poséidon qui déclenche les tempêtes ou bien le dieu Soleil Hélios.

L'aide des dieux ou bien les dangers qu'ils suscitent *dépendent de la relation qu'ils ont avec Ulysse*. Poséidon cherche à lui nuire car il a crevé l'œil de son enfant Polyphème ; de même, Hélios est furieux car les hommes d'Ulysse ont mangé une de ses vaches. Éole lui vient en aide car Ulysse l'a amusé par son récit de la guerre de Troie.

18

Dans la Grèce ancienne, la vie des dieux et la vie des hommes sont étroitement mêlées. *Les dieux ont les mêmes sentiments que les humains et ne se comportent pas différemment* : ils sont amoureux, ils se mettent en colère, ils se vengent de leurs ennemis, etc.

### Troisième partie (pp. 84-91)

page 44

Je relis et je comprends mieux 

1

Après avoir fui l'île du Soleil, Ulysse essuie une nouvelle tempête. Ses marins sont engloutis et il échoue sur l'île de Calypso où il demeure six années. Enfin, Zeus choisit de mettre fin à son exil et lui permet de regagner son île d'Ithaque. La première personne qu'il rencontre est Eumée son ancien gardien de porcs, puis son fils Télémaque. Déguisé en vieillard, il se rend ensuite dans son ancienne demeure où il retrouve son épouse Pénélope. Ulysse ne dit pas directement à ceux qu'il rencontre qui il est. *Il veut d'abord constater comment on accueille un étranger et ce que l'on dit de lui, Ulysse*. Faire remarquer que, si on ne le reconnaît pas tout de suite, c'est parce qu'Ulysse a quitté son île depuis vingt ans.

2

Eumée et Pénélope en l'accueillant accomplissent un devoir sacré, celui de *l'hospitalité*. Eumée est pauvre et n'a qu'une cabane en bois mais propose à Ulysse de partager son repas et de rester dormir chez lui une nuit. Pénélope se met en colère contre ceux qui se moquent d'Ulysse déguisé en vieillard et le fait conduire au bain. Le devoir d'hospitalité était très important chez les Grecs. L'attitude d'Eumée et de Pénélope est la preuve de leur noblesse d'âme.

3

Seuls deux êtres reconnaissent immédiatement Ulysse :

– *son vieux chien Argos*, qui le reconnaît malgré son déguisement. Il tente de se lever en vain, comme s'il avait attendu son maître pour mourir.

– *Euryclée, la nourrice qui l'a élevé*, qui le reconnaît grâce à une blessure faite autrefois par un sanglier.

4

Télémaque et Euryclée vont mettre Ulysse au courant de la situation sur l'île. Compléter le tableau pour indiquer ce que chacun des personnages apprend à Ulysse à propos de sa femme Pénélope.

Télémaque	Euryclée
Télémaque apprend à Ulysse que son palais est occupé par <i>des scélérats qui vivent aux dépens de Pénélope et souhaitent l'épouser</i> .	Euryclée apprend à Ulysse que <i>Pénélope a attendu des années son retour et lui est restée fidèle</i> . Pour échapper à ses prétendants, elle leur a dit qu'elle se marierait lorsqu'elle aurait terminé sa tapisserie. La nuit, elle défait le travail fait le jour pour que cela prenne le plus de temps possible.

5

Ulysse, rassuré sur les sentiments de Pénélope et pour débarrasser son palais des prétendants, va se faire connaître. Une première preuve que donne Ulysse pour se faire connaître est *d'être le seul à réussir l'épreuve donnée par Pénélope aux prétendants : tendre la corde de l'arc de son mari*. S'emparant de l'arc, il tue les prétendants. Déjà à moitié convaincue par sa force, Pénélope doute encore. Elle lui tend alors un *piège* en demandant à une servante de remettre en place le lit d'Ulysse dans sa chambre. Mais Ulysse sait que *l'on ne peut pas changer ce lit de place car il l'a fixé lui-même dans le tronc d'un énorme olivier*.

page 45

Je dis, je joue un passage 

6 7

Relire le passage de la page 90 dans lequel Pénélope prend la parole devant *l'assemblée des prétendants*. Sa ruse (ne se marier que quand elle aura terminé une tapisserie qu'elle défait chaque nuit) a été dénoncée par une servante. Elle doit trouver un nouveau subterfuge pour échapper au mariage demandé par les prétendants.

8 9 10

Pénélope impose une épreuve aux prétendants. Il s'agit de *tendre la corde de l'arc d'Ulysse*. Pénélope épousera celui qui aura une force aussi grande que celle de son mari et sera capable d'envoyer une flèche dans la cible. Pénélope espère bien sûr *qu'aucun prétendant n'en sera capable* et qu'elle pourra ainsi de nouveau gagner

du temps et reporter le mariage. Lire ce texte en faisant sentir *la fermeté et le courage* de Pénélope qui n'hésite pas à affronter l'assemblée des prétendants.

## Je joue avec la langue

11

En utilisant les groupes de mots donnés dans le désordre, reconstituer la phrase de la page 88 sans oublier la ponctuation interne de la phrase :

*L'après-midi même, déguisé en vieillard tout cassé, couvert de haillons, je me présente aux portes de mon château.*

12 13

*Je me présente l'après-midi même, couvert de haillons, aux portes de mon château, déguisé en vieillard tout cassé.*

*Déguisé en vieillard tout cassé, couvert de haillons, je me présente aux portes de mon château, l'après-midi même.*

Etc.

Les groupes de mots : « l'après-midi même », « déguisé en vieillard tout cassé », « couvert de haillons » sont des groupes déplaçables.

Ils sont supprimables : « Je me présente aux portes de mon château. »

page 46

## J'écris un texte

### La tapisserie de Pénélope

14

Faire décrire aux élèves la tapisserie de Pénélope en leur demandant d'abord quels objets, personnages, animaux ou lieux sont représentés sur la tapisserie. Les élèves peuvent d'abord observer l'illustration de la page 89 dans laquelle est représenté le métier à tisser vertical. Leur suggérer de s'inspirer *des aventures d'Ulysse* pour choisir des motifs, ainsi que de *motifs géométriques* (pour faire des bordures, par exemple).

15

On peut choisir des noms de couleurs plus littéraires : *écarlate, mauve, pourpre, fauve, opalin, vermillon, écru, magenta, outre-mer*, etc. et les nuancer avec *pâle, foncé, irisé, lumineux, terne*, etc. Les formes peuvent être *circulaire, spirale, triangulaire*, etc. et l'impression provoquée *ensorcelante, apaisante, terrifiante*, etc.

16

Se demander pourquoi Pénélope les a choisis : parce que cela *l'amuse*, parce que cela *la console*, parce que cela *lui fait penser à Ulysse*, etc.

17

Faire écrire la description de la tapisserie en l'organisant : de bas en haut, des bordures vers le centre, d'un motif vers un autre motif ; et en utilisant le présent de l'indicatif.

## Je pense que... et toi ?

18 19

Dans le récit mythologique *Ulysse et l'Odyssée*, Pénélope fait preuve de plusieurs qualités.

Elle est *fidèle* car elle a attendu Ulysse pendant vingt ans et refuse de se marier.

Elle est *rusée* car elle a inventé un subterfuge pour ne pas se marier (le tissage d'une tapisserie) et qu'elle impose une épreuve aux prétendants en sachant qu'ils ne pourront pas la surmonter.

Elle est *courageuse* car elle n'hésite pas à tenir tête aux prétendants.

Elle est *généreuse* et *hospitalière* comme le montre la façon dont elle accueille Ulysse déguisé en pauvre vieillard.

Parmi ces qualités, demander aux élèves laquelle leur paraît la plus importante et pourquoi (en fonction du récit, en fonction de valeurs sociales, en fonction de valeurs civiques, etc.).

page 47

### ARRÊT SUR IMAGE

Cette gravure sur bois réalisée en 1880 représente l'un des épisodes de l'*Odyssée*.

1

Le sujet de cette gravure correspond à un épisode de *la fin de la guerre de Troie* qui est raconté au dernier paragraphe du deuxième chapitre : « Le cheval de Troie » (page 68). La nuit venue, les guerriers grecs *quittent leur cachette* située dans la statue pour s'emparer de la cité des Troyens. On les voit *descendre le long de la statue*. Au premier plan à droite, un guerrier troyen, sans doute *une sentinelle, vient d'être tué*, un second se trouve au pied de la statue.

2

La statue est *un immense cheval en bois*. Les Troyens croient que c'est un cadeau adressé à la déesse Athéna que les Grecs ont dû abandonner lorsqu'ils ont battu en retraite.

3

La statue se trouve à *l'intérieur de la cité* de Troie. On aperçoit *les remparts* de la ville et *le chemin de ronde* qu'empruntent les guerriers grecs, certainement pour aller ouvrir les portes de la ville à leurs compagnons. À l'arrière-plan se trouvent à droite *un temple* et à gauche *des arbres et des habitations*.

4

La statue de bois a été placée sur *des rondins* de bois puis tirée à *l'aide de nombreuses cordes* pour être halée jusque dans la cité de Troie.

5

Ce qui rend la statue impressionnante est évidemment *sa taille*. Le graveur en donne une idée en la plaçant près d'une porte de la ville qu'elle semble dépasser en hauteur. L'idée de grandeur est donnée également par *la taille des guerriers grecs* qui descendent le long du flanc du cheval : ils paraissent *minuscules*. Enfin, *le nombre de guerriers* présents dans la statue et qui en sont sortis. Toute une armée semble représentée.

pages 48-49

### DES TEXTES EN RÉSEAUX

#### Texte 1

#### Sinon

Ce passage de l'ouvrage *Les Dieux s'amuse* se situe après le faux départ des Grecs qui ont laissé sur la grève la statue du cheval de bois. Il donne des précisions sur la ruse d'Ulysse. Pour faire croire aux Troyens que les Grecs ont bien battu en retraite et que le cheval était un cadeau destiné à Athéna dont les Troyens vont pouvoir s'emparer, Ulysse a confié au grec Sinon une mission qui va tromper les Troyens : « C'est Ulysse qui, la veille, lui a dit ce qu'il devait faire. »

1

Après le départ des Grecs, les Troyens découvrent *le cheval monstrueux* dans la plaine. Ils sont à la fois curieux et méfiants, ne sachant que penser. La plupart pensent qu'il s'agit d'un cadeau que les Grecs ont laissé aux Troyens.

2

Un prêtre de la cité de Troie nommé Laocoon met les Troyens en garde. Il pense qu'il ne faut pas faire confiance aux Grecs et qu'il ne faut pas oublier Ulysse et ses ruses. Lorsqu'il lance son javelot contre le cheval, on entend *une rumeur bizarre et un cliquetis métallique*. Faire verbaliser aux élèves d'où proviennent ces bruits.

3

C'est alors que le Grec Sinon sort de sa cachette, derrière un rocher. Il a les mains liées derrière le dos comme un prisonnier. Il raconte aux Troyens qu'Ulysse voulait le tuer et qu'il a réussi à s'échapper. Il propose aux Troyens de satisfaire leur curiosité et de leur dire pourquoi les Grecs sont partis en laissant ce cheval. C'est Ulysse qui a indiqué à Sinon ce qu'il devait dire. *Si les Troyens voient en lui un ennemi d'Ulysse, ils seront moins méfiants et davantage enclins à croire les mensonges* qu'il va leur dire pour faire entrer le cheval, dans lequel sont cachés des guerriers, à l'intérieur de la cité de Troie.

4

Sinon raconte aux Troyens que si le cheval, présent offert à la déesse Athéna (ici appelée par son nom latin : Minerve, voir page 34), tombait entre leurs mains, la cité de Troie deviendrait à tout jamais imprenable. Il leur conseille donc de *transporter la statue à l'intérieur de la cité*. C'est ce qui causera la perte de Troie.

## Texte 2

### Pénélope

Ce passage extrait de *Contes et légendes de la mythologie* a pour personnage principal Pénélope que l'on voit face à ses prétendants.

1

La durée de l'absence d'Ulysse est précisée : Pénélope songe à son époux parti depuis *vingt ans*. Dix ans auparavant, elle a appris que grâce à une ruse d'Ulysse (le cheval de Troie), la ville de Troie avait été prise et rasée.

*La guerre de Troie* a donc duré *dix ans*, et *l'Odyssée d'Ulysse*, son voyage de retour vers Ithaque, *dix ans encore*.

Pénélope paraît toujours *amoureuse* d'Ulysse. Elle a le regard perdu vers la mer espérant que surgisse son navire, elle fredonne « Dis, quand reviendras-tu ?... ». Elle s'adresse à celui qu'elle continue d'aimer comme s'il était présent.

2

Dans cet extrait, Pénélope tisse devant les prétendants rassemblés. Deux d'entre eux s'adressent à elle : Eurymaque et Antinoos. Eurymaque lui demande une nouvelle fois *quand elle se décidera à se remarier* car Ithaque a besoin d'un roi.

3

Pénélope lui répond qu'elle se remariera *lorsqu'elle aura terminé son ouvrage*, le tissage d'un linceul pour le père d'Ulysse, Laërte.

4

Antinoos pense que Pénélope travaille *très lentement* car voilà *trois ans* qu'elle a commencé son ouvrage. Cela montre que Pénélope n'est pas du tout pressée de se remarier et qu'au contraire elle *retarde le plus possible ce moment* en espérant le retour d'Ulysse.

## page 50

### SURFER SUR LA TOILE



On pense que l'histoire d'Ulysse a été racontée il y a très longtemps par un auteur grec qui s'appelait Homère. Cet auteur reste très mystérieux. Faire découvrir aux élèves cet auteur légendaire dont on sait si peu et qui est pourtant connu dans le monde entier.

1

On attribue deux œuvres majeures de la littérature à Homère *l'Illiade et l'Odyssée*. Dans la Grèce antique, puis dans l'Empire romain on en apprenait des passages par cœur. Par la suite, on retrouve les personnages ou des épisodes des œuvres d'Homère dans toute la littérature européenne. Ces œuvres auraient été écrites au VIII<sup>e</sup> siècle avant J.-C.

2

*L'Illiade* raconte *la guerre de Troie* dans laquelle s'affrontent les Troyens et les Grecs, venus délivrer la femme du roi Ménélas, Hélène, enlevée par les Troyens. Après un siège de dix ans pendant lequel se sont affrontés les héros des deux camps, Achille tue le chef troyen Hector.

*L'Odyssée* raconte le *retour d'Ulysse vers son île d'Ithaque* où il retrouvera son épouse Pénélope qu'il délivrera des prétendants. Lors de son voyage qui dure dix ans, Ulysse rencontre des personnages célèbres de la mythologie. *L'Odyssée* complète également *l'Illiade* par des épisodes de la guerre de Troie comme la construction du cheval géant.

3

Ces œuvres ont été écrites sous la forme de *longs poèmes* divisés chacun en *vingt-quatre chants*. *L'Illiade* comprend environ *15 000 vers*, et *l'Odyssée* *12 000*. Ces vers sont des hexamètres (vers de six pieds). Ces formes poétiques aidaient à la mémorisation des chants de *l'Illiade* et de *l'Odyssée* que l'on pouvait raconter par cœur.

4 5

Homère aurait vécu au *VIII<sup>e</sup> siècle avant J.-C.* Il serait originaire *d'une ville ionienne* (région de l'Ouest de l'Asie Mineure, l'actuelle Turquie). Plusieurs d'entre elles se disputaient l'honneur d'être la patrie d'Homère comme Chios, Smyrne ou Cymé.

6

Homère est traditionnellement représenté comme *un poète s'accompagnant d'une lyre, un aède*, qui déclame ses poèmes. C'est *un vieillard* qui est *aveugle* et est parfois conduit par *un enfant*. Il était simplement surnommé « *le poète* » par les Anciens.

7

Dans l'Antiquité, de nombreux bustes d'Homère ont été sculptés car il représentait le poète par excellence. À l'époque moderne il est également représenté dans de nombreux tableaux (Rembrandt, Ingres, Leloir, Bouguereau).

## ACTIVITÉS COMPLÉMENTAIRES

### Français

#### Rédaction

Transposer l'odyssée d'Ulysse dans le futur : imaginer que les aventures d'Ulysse se déroulent dans le futur.

Rechercher des noms de planètes (du système solaire), d'étoiles, de constellations, de galaxies.

Indiquer sur quelle planète (ou étoile, ou galaxie, etc.) Ulysse se trouvait, et sur quelle planète, dont il est le roi, il doit revenir.

Choisir des étapes où Ulysse devra réparer son vaisseau ou s'arrêter pour se ravitailler en nourriture ou en carburant.

Indiquer quels dangers il doit affronter (monstres, pluie de météorites, rayonnements, etc.)

Puis faire rédiger cette nouvelle Odyssée.

## **Culture humaniste**

### Géographie

Le voyage d'Ulysse : à partir d'une carte de la Méditerranée, reconstituer les étapes du voyage d'Ulysse.

Dresser les étapes de son voyage dans l'ordre : la cité de Troie, l'île des Cyclopes.

Rechercher quelques lieux identifiables et les situer : la cité de Troie (Asie Mineure), l'île du dieu Éole (les îles éoliennes au nord de la Sicile), Charybde et Scylla (le détroit de Sicile), l'île d'Ithaque).

D'autres lieux ne peuvent être clairement identifiés ; les élèves pourront alors imaginer qu'il s'agit de tel ou tel lieu.

Tracer sur le fond de carte le trajet d'Ulysse de Troie à Ithaque en indiquant les lieux et le temps pendant lequel Ulysse y est resté.

Une recherche plus approfondie pourra être effectuée sur le trajet d'Ulysse dans la Méditerranée à partir d'autres documents (voir le site de la Bibliothèque nationale de France)

## **Pratiques artistiques et histoire des arts**

### Arts visuels

Une galerie de monstres : faire une liste des monstres rencontrés par Ulysse ou étendre la recherche à la mythologie grecque. Ceux-ci sont le plus souvent l'assemblage d'hommes et d'animaux (centaures, sirènes, harpies) ou de plusieurs animaux (Chimère).

Choisir l'un de ces monstres et décrire ses caractéristiques.

Puis réaliser son portrait à partir de collages de différentes parties d'hommes ou d'animaux.

Ces collages peuvent également inclure différents types de matériaux rendant compte de l'aspect du monstre.

À partir de ces représentations, réaliser une galerie des monstres de la mythologie grecque.

# Jason et la Toison d'or

d'Alain Dag'Naud



Cette histoire commence de façon tragique par un coup d'État, puis peu à peu la vie reprend son cours, jusqu'au jour où la vérité éclate. **Jason doit venger les siens et reprendre son royaume.** Il relève le défi lancé par Pélias l'usurpateur. En vrai chef, il conduit ses compagnons **les Argonautes**, tous des héros, en Colchide afin de récupérer **la Toison d'or** tant convoitée.

**L'aventure est palpitante.** Au gré des embûches que rencontrent les personnages, le lecteur découvre et suit avec grand plaisir la détermination du héros, héritier du trône d'Iolkos, à retrouver son rang et son honneur.

Une vraie épopée dans laquelle **l'amitié, la solidarité et l'amour vont triompher de la méchanceté et du cynisme.**

Le parcours de lecture peut être conduit sur une durée de **trois semaines**. Il inclura des lectures à haute voix de l'enseignant, des lectures oralisées par les élèves, des lectures silencieuses faites en classe ou hors de la classe.

page 51

Je découvre l'histoire

Les questions de la page 51 sont destinées à faire découvrir l'œuvre aux élèves, à susciter leur questionnement, à cristalliser leurs attentes de lecture.

## Première partie (pp. 95-105)

page 52

Je relis et je comprends mieux

1

Pélias veut s'emparer du royaume gouverné par son frère Éson. Il n'hésite pas à le faire par la force.

Pélias a tué la femme et les enfants d'Éson *afin que nul ne puisse réclamer désormais son trône.*

2

Éson est chassé du palais par Pélias.

Lire le début de la page 97.

Éson n'essaie pas de retrouver son fils Jason *parce qu'il se sait suivi par des espions de Pélias et ne veut pas que l'on trouve sa cachette.*

Indiquer où se trouve la cachette.

3

Relever le passage de la page 97 qui décrit le centaure Chiron : « *Son torse et sa tête sont ceux d'un homme, mais le bas de son corps a l'aspect d'un cheval.* »

Distinguer la description physique de ce qui fait allusion à sa personnalité : « Chiron est le plus sage et le plus généreux des centaures. Il est savant aussi, et de nombreux élèves suivent ses leçons. »

4

Relire les pages 97 et 98 pour compléter le tableau en indiquant les noms des élèves de Chiron et ce que Chiron leur enseigne.

Les élèves de Chiron	Les leçons suivies auprès de Chiron
Héraclès	Des cours d'astronomie
Asclépios	Le secret des plantes
Achille	L'art de la guerre
Castor	L'équitation
Pollux	Les secrets de la boxe
Orphée	La musique et le chant

page 53

J'écris un texte

La Pythie sait tout...

5 6

Pélias vient voir la Pythie car *il veut connaître son avenir.*

Plus précisément, il veut savoir combien de temps il lui reste à régner.

Il lui pose alors cette question : « *Combien de temps régnerai-je encore ?* »

7

Relire les paroles de la Pythie dites par un prêtre qui seul peut la comprendre (page 101).

La Pythie est plutôt *accusatrice* dans ses paroles envers Pélias.

La phrase : « *Elle vient reprendre ce que tu lui as volé.* » le montre. Pélias est un voleur et la Pythie l'a vu. Elle le dit clairement.

8

À ce titre, elle pourrait avoir envie de lui parler de son passé *pour lui rappeler ce qui s'est passé et dénoncer ses crimes, lui faire des reproches, le culpabiliser, le mettre face à ses responsabilités, etc.*

9

Relire le début de l'histoire.

Rappeler ce qu'a fait Pélias, c'est-à-dire *comment il a écarté Éson (en assassinant sa femme et ses enfants et en le chassant hors des frontières du pays) du pouvoir afin de prendre sa place.*

10

Faire écrire ce que la Pythie dit à Pélidas sur son passé à la 2<sup>e</sup> personne du singulier et au passé composé. On peut y intégrer des phrases de jugement comme : « Tu t'es comporté en criminel. » ou « Tu ne mérites pas de rester au pouvoir. », etc.

page 54

Je dis, je joue un dialogue 

12

Éson et son frère Pélidas parlent dans ce passage. Énoncer les faits qui précèdent ce dialogue.

13

Reprendre seulement les phrases au discours direct et les faire précéder d'« Éson » ou de « Pélidas » selon la personne qui parle.

Éson : *Que se passe-t-il ?*

*Toi, mon frère ? Que fais-tu ici ? Que veux-tu ?*

Pélidas : *Ton royaume ! Je me suis rendu maître de ton palais. Je te laisse la vie sauve, mais je te chasse hors des frontières de ce pays.*

Éson : *Et ma femme ? Et mes enfants ?*

Pélidas : *Tu les trouveras dans la pièce à côté.*

14

Qui répond avec arrogance ?	Pélidas	Qui demande avec angoisse ?	Éson
Qui a un sinistre sourire ?	Pélidas	Qui est fou d'inquiétude ?	Éson

15

Apprendre ce dialogue par cœur et le jouer avec un camarade. Bien faire distinguer aux élèves le ton de chacun des personnages : l'un très sûr de lui, l'autre complètement désorienté. Faire remarquer aux élèves la ponctuation des phrases d'Éson pour les aider à dire le dialogue.

Je pense que... et toi ? 

16

Relire l'histoire de la Toison d'or racontée par Chiron aux pages 104 et 105 et la faire raconter aux élèves.

17

Indiquer la partie de l'histoire qui ne peut pas se produire dans la réalité. Le début de l'histoire racontée par Chiron semble plausible ; il s'agit d'une machination diabolique conçue par Ino pour faire disparaître les enfants d'Athamas et de Néphélé.

En revanche, la venue du bélier magique envoyé par Zeus afin d'enlever les enfants qui allaient être sacrifiés ne peut se produire dans la réalité. Un bélier au pelage d'or et aux ailes gigantesques n'existe pas. Noter l'emploi du mot « magique ».

## Deuxième partie (pp. 106-116)

page 55

Je relis et je comprends mieux 

1

Relire les paroles de la déesse Athéna aux pages 106 et 107.

Jason va faire sculpter l'image d'Athéna dans le morceau de bois et l'installer à la proue de son navire.

Dire à quoi cela va servir.

2

Le navire que Jason fait construire se nomme l'Argo, rappelant le nom de celui qui l'a conçu et construit, Argos.

Préciser qu'« Argos » veut dire « rapide ».

3

Noter l'étonnement des habitants des alentours rassemblés au port pour voir le navire.

Le navire construit est différent des autres navires car il dépasse en longueur et en beauté ce qui a été vu jusqu'alors.

Par ailleurs, cette nef est la seule à avoir une figure de proue représentant l'image d'Athéna.

4

Jason décide de faire halte sur l'île de Bébrycos parce que l'eau potable vient à manquer.

5

Relire la fin de la page 110 et le début de la page 111.

Héraclès n'est plus auprès de ses amis parce qu'il a décidé de partir à la recherche de son fidèle compagnon Hylas plutôt que de continuer l'aventure.

Noter l'affection portée par Héraclès à Hylas : il l'aime comme son fils.

page 56

J'écris un texte 

### Le combat de trop

6

Rappeler qui est le roi Amycos. Relire ses paroles.

Amycos propose d'affronter à la boxe l'un des Argonautes. *S'il gagne, ils seront ses esclaves ; s'il perd, ils pourront continuer leur route.*

Préciser qu'il s'agit d'un pari.

7

Pollux se propose pour affronter Amycos.

Amycos fait preuve d'arrogance envers Pollux. Il éclate de rire lorsque Pollux annonce que c'est lui qui va l'affronter et lui tient des propos irrespectueux : « Tu ne fais pas le poids... ».

8

Pour vaincre le roi, Pollux adopte une stratégie d'esquive dans un premier temps puis d'attaque ensuite.

Pollux saute de côté puis s'écarte et bondit pour éviter les coups portés par Amycos, puis, lorsque celui-ci est épuisé, Pollux n'esquive plus mais lui porte un formidable coup de poing dans la mâchoire puis un autre dans la poitrine.

9

Les habitants de Bébrycos prennent parti pour Pollux. Ils applaudissent quand Pollux s'écarte et évite les coups d'Amycos.

Ils souhaitent voir Pollux gagner le combat parce qu'ils pourraient être ainsi débarrassés de ce roi tyrannique.

10

Relater la fin du combat puis recopier la phrase de la page 113 qui montre qu'Amycos a perdu le combat : « Le roi s'effondre, le souffle coupé, vaincu. »

11

Pour écrire les paroles d'Amycos à Pollux, à Jason et à son peuple, il faut tenir compte des engagements pris par Amycos avant le combat.

À Pollux : il reconnaît sa défaite et le fait que Pollux lui a été supérieur dans le combat (non par la force peut-être mais par la ruse et l'habileté).

À Jason : il laisse repartir les Argonautes.

À son peuple : il décide de changer et de devenir bon et juste, le combat lui ayant servi de leçon. Il jure de ne plus opprimer son peuple.

page 57

Je dis, je joue un passage 

13

Dans la première partie du passage, page 115, Phinée s'adresse aux Argonautes. Dans la deuxième partie du passage, page 116, Phinée s'adresse à Jason.

14 15

Phinée fait une mise en garde dans la première partie et propose une solution dans la seconde.

16

Faire dire ce passage aux élèves à voix haute avec un camarade sans dire les phrases incisives « dit Phinée » et « demande Jason ». Phinée est un vieillard misérable vêtu de haillons, il peut parler d'abord avec difficulté, puis avec de plus en plus d'assurance une fois qu'il est sauvé.

Demander ensuite aux élèves d'échanger les rôles.

Je pense que... et toi ? 

17

Image 1 : Héraclès

Image 2 : Pollux

Image 3 : les fils du dieu Borée

18

Dans la mythologie grecque, les deux premiers personnages sont appelés des « héros ». Ils sont souvent issus des amours d'un dieu et d'un humain. Comme les humains, ce sont des mortels. Ils s'en différencient cependant par des capacités et talents amplifiés (force, agilité, prédictions, etc.), leurs aptitudes à accomplir des exploits extraordinaires et ainsi aller bien au-delà de ce que pourraient faire de simples humains. Ils sont protégés par les dieux qui leur viennent en aide.

Citer des héros présents dans l'histoire, d'autres qui n'y sont pas.

19

Les deux personnages représentés sur la dernière image sont des dieux. Les parents d'un dieu ou déesse sont des dieux. Contrairement aux héros, ils sont immortels et ont des pouvoirs surnaturels. Souvent, et c'est le cas notamment chez les Grecs, leur domaine d'intervention est bien défini (guerre, amour, beauté, chasse, etc.) Préciser quel est le pouvoir des fils du dieu Borée.

### Troisième partie (pp. 116-127)

page 58

Je relis et je comprends mieux 

1

Les Argonautes sont arrivés au royaume de Colchide ; l'aventure n'est cependant pas terminée.

Jason interroge la figure de proue à l'avant du bateau.

Pour réussir sa mission, selon la figure de proue, il doit faire confiance à une femme. Aphrodite et Éros vont l'aider.

2

Jason rencontre le roi Aeétès et lui indique l'objet de sa visite.

Le roi Aeétès ne veut pas remettre la Toison à Jason parce qu'il considère que la Toison d'or est un don des dieux et qu'elle assure la paix et la prospérité à son peuple : ils ne peuvent s'en séparer.

3

Offrir deux taureaux sauvages à Héphestos – Dompter deux taureaux sauvages offerts par Héphestos – Sacrifier deux taureaux sauvages – Labourer un champ – Faire labourer un champ aux taureaux sauvages – Arroser le champ – Semer dans le champ des graines apportées par Jason – Semer dans le champ des graines données par Aeétès

4

Semer des graines une fois que le champ est labouré semble être l'étape du marché la plus réalisable. Pourtant, elle ne l'est pas parce que les graines à semer sont les dents d'un dragon que le dieu Arès donna jadis à Aeétès et qu'elles se transformeront en une armée de redoutables guerriers dès qu'elles toucheront terre.

5

Le marché imposé à Jason par Aeétès est soumis à deux autres conditions : effectuer le travail le lendemain et en moins d'une journée.

S'interroger, dans ces conditions, sur la faisabilité de ce travail sans l'aide de Médée.

page 59

J'écris un texte 

Berceuse pour dragon

6

Médée s'adresse au dragon en chantant pour attirer son attention avec douceur et ne pas l'effrayer ou l'exciter.

7

Le dragon lève lentement la tête. Il l'écoute puis il ferme les yeux et somnole.

8

Les paroles doivent être : rassurantes, calmantes, envoûtantes.

Trouver d'autres qualificatifs : apaisantes, relaxantes, etc.

9

Donner les caractéristiques d'une berceuse (forme courte, répétitions, rimes, etc.) pour écrire les paroles du chant entonné par Médée au dragon.

Penser que le chant est mystérieux : employer des expressions et tournures de phrases à la fois poétiques et étranges.

Elle peut s'adresser directement au dragon : « Endors-toi, gentil dragon, ferme tes yeux... » ou le détendre par une histoire ou un poème.

Je joue avec la langue 

10

« Jason leur fait face. Les flammes de leurs naseaux ne l'atteignent pas. » (page 121)

11

Dans la première phrase, le mot « leur(s) » est pronom personnel. Dans la deuxième phrase, le mot « leur(s) » est adjectif possessif.

12

Jason fait face aux taureaux.

Les naseaux sont aux taureaux.

13

« Leur », pronom personnel, placé devant un verbe, est invariable.

« Leur », adjectif possessif (déterminant), placé devant un nom, s'accorde avec le nom qui le suit.

Trouver d'autres exemples ; déterminer la nature du mot « leur(s) » dans chaque cas.

page 60

Je dis, je joue un passage 

15

Lorsque Jason et Médée entrent dans la cabane, Éson est un vieil homme étendu sur un grabat et qui respire à grand-peine. Il est à l'article de la mort.

16

Éson dit qu'il peut mourir en paix *parce qu'il a revu son fils*.

17

Médée contredit Éson en disant : « Non, tu ne mourras pas ! »

Expliquer ce que fait Médée ensuite pour donner du sens à ses paroles.

18

À la lecture de la première partie de ce passage, on ressent de l'émotion et de la joie car on assiste aux retrouvailles de Jason et de son père.

19

Les deux dernières phrases indiquent que Médée avait raison : non seulement Éson n'est pas mort mais il est redevenu plus jeune.

C'est une fin optimiste et heureuse.

20

Lire ce passage à voix haute en adoptant le ton qui convient pour chacune de ses parties pour faire ressentir au public les émotions de Jason.

Je pense que... et toi ? 

21

Médée n'est pas tombée amoureuse de Jason de façon naturelle mais a été « victime » d'un sort jeté par Éros, dieu de l'amour.

« Il prend une flèche dans son carquois et vise Médée. Il tire. La flèche invisible traverse l'air et va se ficher au cœur de la princesse. Médée ne comprend pas ce qui lui arrive. Elle éprouve un sentiment qu'elle n'a jamais connu. Elle est toute émue en regardant Jason qui s'éloigne avec ses amis. » (page 119)

« Je ne sais, mais je ressens près de toi une sensation nouvelle. Je crois bien que je t'aime ! » (page 120)

22

Pour aider Jason, Médée lui procure un baume qu'elle a composé pour le protéger des flammes des naseaux des taureaux et lui donner une force invincible puis une pierre magique pour détourner les effets des graines à planter.

Elle conduit ensuite Jason jusqu'à la Toison d'or et neutralise le dragon qui la garde. Puis elle redonne sa jeunesse à Éson et élimine Pélias.

23

S'interroger sur le rôle joué par Jason pour réussir l'épreuve imposée par Pélias. A-t-il été déterminant ?

page 61

ARRÊT SUR IMAGE

1



Un cratère est un grand vase à deux anses et à large ouverture qui servait à mélanger le vin (très concentré) et l'eau dans l'Antiquité.

2

Les personnages principaux sont Pélias et Jason.

Jason est à droite sur l'image. Il est face à Pélias, légèrement en retrait, ce qui nous permet de le voir de face et non de profil. Dans sa main droite, il tient la Toison d'or qu'il va donner à Pélias et dans sa main gauche, il tient une lance.

Pélias est au centre de l'image, assis. Il accueille Jason, son bras gauche est à moitié tendu pour recevoir la Toison d'or, et son bras droit tient ce qui semble être un sceptre.

Continuer la description à l'oral pour les autres personnages.

Tout à gauche, une femme porte un tabouret ; peut-être est-il destiné à Jason ? Cette femme est-elle Médée ou une servante ?

Deux autres personnages féminins sont « en lévitation », comme suspendues. Sont-ils des déesses ? Préciser leur attitude.

3

Il ne se dégage pas une impression de violence de cette image, mais plutôt une impression de sérénité. En effet, les gestes et attitudes de chacun sont accueillants et amicaux : pas de scène de guerre mais, au contraire, les deux personnages principaux semblent dialoguer. Sur le décor, on voit une fleur. La couronne donnée Jason par la Victoire ailée est un geste de paix et de bienvenue.

4

La scène telle qu'elle apparaît sur le cratère ne ressemble pas à la fin de l'histoire qui vient d'être lue parce que celle-ci est violente et tragique. À la fin de l'histoire lue, Pélias meurt empoisonné et ne peut rencontrer Jason.

Sur le cratère, les deux personnages semblent se respecter et s'apprécier alors que, dans l'histoire, ils se détestent.

pages 62-63

DES TEXTES EN RÉSEAUX

Texte 1

La visite de Créon



Jason et Médée sont les hôtes du roi Créon. Celui-ci demande à être reçu en tête à tête par Médée pour évoquer son départ de Corinthe.

1

Créon est le roi de Corinthe. C'est un vieux roi.

2

S'interroger sur le quiproquo du début du récit. Créon semble vouloir dire que Médée connaissait l'objet de sa venue. Il emploie l'expression « vu les circonstances ».

Il annonce à Médée qu'elle doit quitter Corinthe.

Relire les paroles de Créon qui montrent que Jason est au courant. Il sait ce qui se passe et n'en a pas parlé à Médée.

Donner les arguments ou raisons cités par Créon pour éloigner Médée.

3

À cette annonce, Médée est visiblement affectée puisqu'elle vacille. Mais ensuite, elle réagit : « Tu me chasses ? »

Puis elle s'en remet au soutien de Jason qui, selon elle, ne laissera pas faire une chose pareille.

4

S'interroger sur le soutien éventuel de Jason.

Tout laisse à penser que Jason ne défendra pas Médée : il connaît les « circonstances » qui font que Médée doit partir, ne lui en a pas parlé et a visiblement donné son aval pour que cela se fasse.

Faire des hypothèses sur les projets que Créon a pour Jason.



## Texte 2

### Persée et Méduse

Un thème récurrent : l'obsession de la perte du pouvoir.

Encore une fois, on retrouve un roi qui va infliger à un éventuel prétendant au trône une épreuve si difficile à surmonter qu'il pense s'en débarrasser à jamais.

1 Afin d'empêcher Persée de s'emparer un jour de son royaume, un méchant roi lui ordonne la mission suivante : *lui rapporter la tête de Méduse*, une femme terrifiante qui avait des serpents à la place des cheveux et dont la seule vue vous transformait en pierre.

2 Relire les paroles prononcées par Athéna afin de mettre en garde Persée. Cette mission est dangereuse parce qu'*en aucun cas Persée ne doit regarder directement Méduse*. Il doit regarder seulement son reflet dans le bouclier donné par Athéna.

Sans cette précaution, *il serait alors transformé en pierre*.

3 Persée est aidé des dieux.

Hermès, frère d'Athéna, a la gentillesse de lui prêter *ses sandales ailées magiques, une épée tranchante et un sac*. Athéna lui prête *son bouclier de bronze étincelant* et lui prodigue *ses conseils*.

Remarque l'attitude bienveillante des dieux envers Persée.

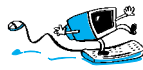
4 Lire les deux dernières phrases du texte.

Persée arrive à ses fins. Il décapite le monstre sans quitter des yeux le bouclier et jette sa tête dans le sac *pour éviter d'être pétrifié s'il venait à la regarder tandis qu'il la rapporte au roi*.

Faire des hypothèses sur ce à quoi il destine la tête : elle peut servir de preuve à la réussite de sa mission ; il peut s'en servir, si ses pouvoirs sont conservés, pour transformer en pierre ses ennemis, etc.

page 64

### SURFER SUR LA TOILE



La Colchide, pays de la Toison d'or, a-t-elle réellement existé ?

1 Rechercher et coller une carte de la Colchide et une de la Géorgie.

2 On constate que *la Colchide correspond à une grande partie de la Géorgie actuelle* : les provinces de l'Iméréthie, le Gourie, l'Adjarie, la Svanétie, le Radcha et l'Abkhazie, (plus le Nord-Est de la Turquie actuelle avec les provinces de Trabzon et d'Artvin).

3 On ne connaît pas les frontières réelles de la Colchide, notamment au sud, car *elles varient suivant les auteurs* (Strabon et Ptolémée). Citer les pays limitrophes dans chaque cas.

4 Rois (ou reines) légendaires : *Étès, Apsyrtos, Aegialeus, Médée, Persée, Médos*.

Premiers souverains : *Akes, Kudji, Saulacès, Mithridate, Macharès du Pont, Olthacès*, etc.

5 La Colchide était considérée par les Grecs comme une région riche parce qu'*on y trouvait des minerais d'or, de fer, de cuivre*.

6 On peut établir un rapport entre les richesses de ce pays et la légende de Jason et la Toison d'or, sachant que *les mythes trouvent leurs fondements dans certains éléments de la réalité historique*.

## ACTIVITÉS COMPLÉMENTAIRES

### Français

#### Langage oral

Travail de mémorisation et d'expression :

Être capable de mémoriser puis de raconter l'histoire, seul ou à plusieurs, en mettant bien en avant les différentes étapes qui la caractérisent : circonstances de l'assassinat, rôle joué par Chiron, épreuve lancée à Jason par Pélidas, origine de la Toison d'or, l'Argo et les Argonautes, etc. (s'aider des titres des chapitres).

#### Rédaction

Retrouver une liste plus complète des Argonautes. En choisir un et préciser le don particulier qui le caractérise (force d'Héraclès, vue perçante de Lyncée, etc.).

Relire le chapitre concernant Pollux et son combat contre Amycos. Écrire un texte qui verrait un Argonaute (Achille, Mopsos, Orphée, etc.) se mettre en valeur et utiliser son don pour permettre à l'expédition de continuer sa route vers le royaume de Colchide.

### Culture humaniste

#### Géographie

Trouver des cartes de la Méditerranée orientale (de la Grèce à la mer Noire).

Lire ces cartes et situer :

- les différentes mers (Ionienne, de Thrace, Égée, d'Azov, etc.) ;
- les pays et les villes.

Apprécier les distances avec l'échelle.

Imaginer le voyage des Argonautes.

### Pratiques artistiques et histoire des arts

#### Techniques usuelles de l'information et de la communication

##### Histoire des arts

Rechercher sur Internet, lire et commenter des œuvres d'art (tableaux, cratères, etc.) sur l'aventure des Argonautes. Exemple : les scènes de l'histoire des Argonautes de Fra Filippo Lippi exposées au Metropolitan Museum of Art.

##### Arts visuels

Mettre l'aventure de *Jason et la Toison d'or* en bande dessinée (travail individuel ou en groupes).